

Pojďte dál...



Startujeme. Pojďte dál...

Milé kolegyně, milí kolegové,

právě jste otevřeli první číslo Newsletteru projektu Národního pedagogického institutu s názvem Podpora kurikulární práce škol. Newsletter je především pro vás, učitele v metodických kabinetech, ale věříme, i ostatní kolegové v něm najdou zajímavé informace. Stručně vám představíme naše cíle, klíčové aktivity a první akce, které jsme již společně zažili.

Jak víte, navazujeme na úspěšný projekt SYPO, kde jste se s námi možná právě vy pravidelně setkávali v metodických kabinetech a sdíleli své radosti i starosti a kde jste spolupracovali na stovkách vzdělávacích akcí a webinářích nebo na metodických materiálech. Metodické kabinety – to nebyl jen profesní rozvoj, ale také zábava a nezapomenutelné zážitky. A právě tuto atmosféru chceme v projektu Podpora kurikulární práce škol opět rozproutit.

Jaké další novinky vám přinášíme? Jak podpoříme školy a školní týmy? Co můžete očekávat? Sledujte nás na sociálních sítích a buďte u zdroje informací. Náš profil jsme pojmenovali **Pojďte dál**. Věříme totiž, že vás tímto vyjádřením můžeme pozvat nejen ke spolupráci s námi, ale také k dalšímu rozvoji ve vašem profesním životě. Budeme pro vás sdílet příběhy, tipy, vzdělávací programy, výstupy a další užitečné informace, které vás mohou inspirovat ve vaší učitelské praxi a díky kterým třeba potkáte zajímavé kolegy.

Pojďte dál...

Jiří Nekola

hlavní manažer projektu



Proč nový projekt?

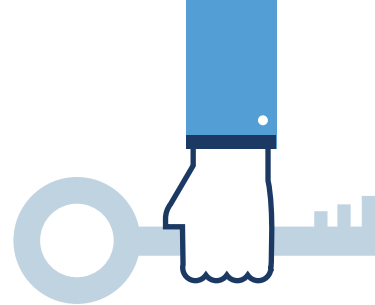
Učitelství je nesmírně náročné povolání s velkou časovou i energetickou náročností a obrovskou dávkou zodpovědnosti. Minulý projekt se v mnoha ohledech osvědčil a především ukázal, že zájem o obor a o možnosti sdílet své zkušenosti s kolegy, je enormní. Proto na něj navazujeme a přinášíme učitelům, ředitelům i školním týmům další možnosti a formy podpory.

Hlavním cílem projektu IPs Podpora kurikulární práce škol je podpora škol v modernizaci vzdělávání. Školství se mění a směřuje od memorování faktů ke

kompetenčně pojatému vzdělávání tak, aby si děti do budoucna uměly poradit v rychle se měnícím světě. A to nejen v profesním, ale také v osobním životě. Učitele i ředitele má projekt podporovat například v týmové spolupráci, ve vzájemném učení a kolegiální podpoře.

Věříme, že vás naše aktivity zaujmou a najdete si v projektu to nejzajímavější pro vás, vaše kolegy i školu.

Čtyři klíčové aktivity – čtyři klíče k podpoře



1/ Metodické kabinety

První klíčovou aktivitou jsou metodické kabinety, v nichž se uplatňují principy učící se komunity. Členové metodických kabinetů působí ve 35 územích v šesti sekcích:

- Jazyk a komunikace;
- Matematika a informatika;
- Kultura, umění a zdraví;
- Předškolní a prvostupňové vzdělávání;
- Přírodní vědy;
- Společenské vědy.

Máte ve škole kolegy, kteří mají zajímavý způsob výuky a jejich zkušenosti by mohly být inspirativní i pro ostatní kolegy z jiných škol? Myslíte, že by je zajímalo, jak učí jejich kolegové a jak by se mohli dále rozvíjet?

Doporučte jim spolupráci v metodických kabinetech.

Poslední volná místa najdete **ZDE**

Kdo je v metodických kabinetech?

Národní metodický kabinet

- Zástupci MŠMT,
- zástupci vysokých škol, ČŠI, NPI ČR, CERMATu,
- zástupci asociací a další organizace,
- předsedové sekcí územního kabinetu za kraj.

Územní metodické kabinety

- Aktivní učitelé, odborníci na danou vzdělávací oblast,
- zástupce školního poradenského pracoviště, zástupci VŠ, zástupce MAS a další přizvaní zástupci organizací působících ve školství v daném území dle potřeby či zájmu.

2/ Podpora škol při proměně vzdělávání



Cílem klíčové aktivity Podpora škol při proměně vzdělávání je podpořit pedagogické týmy škol při práci se ŠVP tak, aby ŠVP bylo kvalitním nástrojem kontinuálního rozvoje poskytovaného vzdělávání a sloužilo pedagogickému týmu. Součástí této aktivity jsou nejrůznější formy online i prezenční podpory, balíček podpory sestavený na míru přímo škole nebo tří modelové ŠVP pro základní vzdělávání, které mohou školám sloužit jako zdroj inspirace. Více o modelových ŠVP najdete na stranách 8 a 9.

3/ Otevřené vzdělávací zdroje

Usnadnit učitelům přístup ke kvalitním vzdělávacím materiálům umožní aktivita Otevřené vzdělávací zdroje. Na základě analýzy vzdělávacích materiálů na různých portálech a úložištích bude postupně vytvořena přehledná databáze, která bude obsahovat více než 3000 vzdělávacích zdrojů ohodnocených proškolenými hodnotiteli podle předem vybrané metodiky hodnocení. Tyto zdroje budou připraveny k okamžitému použití ve výuce, budou pro všechny a zdarma.



4/ Spolupráce a komunikace

Prostřednictvím odborných panelů, setkávání a dalších forem spolupráce umožňujeme výměnu zkušeností, sdílení inspirativní praxe a aktuálních informací v klíčových tématech vzdělávací politiky.

Spolupráci navazujeme s významnými aktéry ve vzdělávání jako jsou NS MAS, realizátoři MAP, IDZ, IPs Data a Střední článek, krajské vzdělávací instituce, vysoké školy a další.



Pod pokličkou...

Příprava je důležitá. Aby vše fungovalo, jak má, uspořádali jsme na podzim 2023 v každém území setkání s kolegy z MAP a sdíleli vzájemně svá očekávání i zkušenosti.

35
setkání



s více než
350
kolegy

Cenné postřehy, zkušenosti s zpětnou vazbu pravidelně získáváme také od Odborné rady projektu:

RNDr. Dominik Dvořák, Ph.D., Pedagogická fakulta Univerzity Karlovy, Praha

Mgr. Petra Keprtová, Stálá konference asociací ve vzdělávání

PhDr. Hana Košťálová, Pomáháme školám k úspěchu

doc. Mgr. Jana Kratochvílová, Ph.D., Masarykova univerzita, Brno

prof. PhDr. Milan Pol, CSc., Masarykova univerzita, Brno

doc. Mgr. Jana Poláchová-Vašátková, Ph.D., Univerzita Palackého v Olomouci

Ing. Markéta Pošíková, Národní síť Místních akčních skupin ČR

Ing. Dana Pražáková, Česká školní inspekce

Mgr. Silvie Pýchová, Ph.D., Partnerství pro vzdělávání 2030+

RNDr. Břetislav Svozil, Ph.D., Labyrinth – laboratorní škola Brno

doc. PhDr. Miluše Vítečková, Ph.D., Pedagogická fakulta Jihočeské univerzity v Český Budějovicích

Mgr. Lukáš Vlček, Krajské Centrum Vzdělávání a Jazyková Škola, Plzeň

Ing. Jiří Zajíček, Masarykova střední škola chemická, Praha



Kabinety jako učící se komunita



» Monika Šimonová

Síla pozitivní energie, kterou dokáže vyprodukovat skupina učitelů, je neuvěřitelná, říká Monika Šimonová, zástupkyně hlavního manažera projektu. Spolupráce mezi učiteli v metodických kabinetech může podle ní do škol přinést jiný pohled na výuku a novou inspiraci. Spolupráce mezi učiteli obecně může pozitivně ovlivnit také klima ve škole a vztahy mezi učiteli, mezi učiteli a žáky i mezi rodiči a učiteli.

Z čeho vychází a jak funguje jedna z klíčových aktivit projektu IPs Kurikulum – metodické kabinety?

Myšlenka metodických kabinetů postavená hlavně na spolupráci učitelů byla zahájena už v minulém projektu Systém podpory profesního rozvoje učitelů a ředitelů (SYPO) a poslání „nových“ metodických kabinetů je podobné. Poskytují jedinečný prostor ředitelům i učitelům pro spolupráci, společné plánování a reflektování vlastní práce a současně jim přináší aktuální informace.

Jaké konkrétní aktivity se budou v rámci kabinetů odehrávat?

Právě nyní začínají kabinety v rámci území pracovat a já jsem velmi ráda, že se daří nastavovat práci jejich členů jako „učící se komunity“. Jejich prvotním úkolem je společné plánování a reflexe výukové jednotky. Naším cílem je dosáhnout toho, aby vše, co se ve vyučování děje, úzce souviselo s žáky té konkrétní třídy a bylo určeno právě pro ně. Byli bychom rádi, kdyby se myšlení učitelů zásadně proměnilo, aby se věta „vím, co budu v hodině říkat já“ změnila ve „vím, co budou v hodině dělat a říkat žáci“. Taková změna v myšlení může některým připadat samozřejmá, ale mnozí neví, jak na to.

Jakou podporu budou moct učitelé v metodických kabinetech využívat?

Chceme nabízet různé formy vzdělávacích aktivit jako jsou například konzultace, semináře nebo webináře, které by měly být vzájemně provázány. Jejichž ústředním tématem je podpora implementace revizí RVP. Neřešíme zde přitom obsah RVP, nýbrž implementaci jako takovou.

V čem vidíte hlavní přínosy spolupráce mezi učiteli v metodickém kabinetu pro ně samotné, pro metodický kabinet, pro školu?

Přínosy metodických kabinetů spočívají zejména v pracovním partnerství a přátelství, inspiraci, možnosti učit se. Díky těmto partnerstvím lze přinést různým školám úplně jiný pohled na výuku, novou inspiraci, cíl, ke kterému se rozhodnou směřovat, posun v myšlení apod.

Co pro vás bude „úspěšně splněná mise“?

Za úspěšně splněnou misi budu považovat to, pokud učitelé, kteří projdou metodickými kabinety, dokážou po skončení projektu sledovat a popsat pokroky svých žáků a dokáží tak vyhodnotit sami pro sebe efektivitu své práce, tzn. dokážou sledovat a popsat, co se jim v práci daří.

Současně budou tito učitelé přirozeně spolupracovat se svými kolegy napříč obory. Často se ale jedná o delší profesní cestu, kterou není vždy možné zvládnout za oněch 5 let trvání projektu. Mnohdy je to cesta celoživotní.

Zároveň se právě členové metodických kabinetů stanou kapacitami, kteří budou moci své zkušenosti z kabinetů dále šířit a pomáhat s osvětou i mezi kolegy v rámci „svých“ škol. Takže ačkoliv se vlastně jedná o „pouze“ 800 učitelů, jejich pomoc může mít obrovský dosah vzhledem k tomu, že působí po celé republice.

Co vás nejvíce překvapilo při práci s učiteli v metodických kabinetech?

Při práci s učiteli mě překvapilo zejména to, kolik energie dokáže skupina učitelů vyprodukovat. A tím mám na mysli zejména pozitivní energii, takovou, co dokáže rozhýbat věci a všechno jde lehce.

Jaká doporučení byste měla pro školy, které chtějí posílit spolupráci mezi učiteli?

Nezbytné je, aby ředitel školy i učitelé pochopili smysl spolupráce, to, jak jim to pomůže v práci. Musíme si uvědomit, že spolupráce neznámá kontrolu. Určitě bych učitelům doporučila najít si školu, kde spolupráce mezi učiteli, případně i vedením školy, funguje nadstandardně a podívat se, jaká ta škola je, jak spolupráce ovlivňuje klima ve škole i vztahy. Protože to, co se děje v „mé“ hodině, není jen „můj“ problém. Je to problém „všech“. A způsob, jakým se ve škole spolupracuje, ovlivňuje vztahy ve škole jak mezi učiteli či mezi učiteli a žáky, tak i mezi rodiči a učiteli.

Jaký je váš nejsilnější zážitek nebo úspěch ve spolupráci s učiteli a komunitami?

Toto přesně navazuje na předchozí otázku ohledně spolupráce mezi učiteli. Můžu uvést například skvělou zkušenost své kolegyně s učiteli z 1. stupně základní školy v malé vesničce Neznašov, kam vozí rodiče děti i ze vzdálenějších míst, protože tato škola funguje specificky. Učitelé jsou na sebe navázaní, spolupracují velmi úzce i s učitelkami z mateřské školy a společně vytváří přípravy na konkrétní téma. Teď to byl například jeden týden, kdy

celá škola žila karnevalem. Společně tedy plánují, pak probíhá samotný proces výuky a poté vyhodnocují. Učitelé za sebou vidí kus společné práce.

Samozřejmě to nemusí být vhodná forma pro všechny školy, například u velkých škol s desítkami učitelů by podobná spolupráce mohla být problematická. Věřím ale, že i zde by se našel způsob, jakým efektivně fungovat a spolupracovat.

Čeho si nejvíce vážíte na učitelské profesi?

Velmi si vážím takových učitelů, kterých se děti nemusí bát se zeptat, přiznat jim, že něčemu nerozumí. A tito učitelé jsou ochotni hledat způsoby vysvětlování, dokud je třeba. Je zde tedy nějaký respekt k dítěti a jeho právu se zeptat. Toho si moc vážím, protože to je ta jediná cesta, jak dítě může postupovat dál.



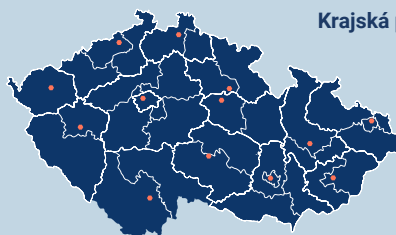
Národní metodický kabinet a územní metodické kabinety

Kabinety budou fungovat jako centra pedagogické kvality a centra kolegiální podpory pro pedagogy a školy.

Národní metodický kabinet bude působit jako stálý metodický orgán, který se bude podílet na formování vzdělávací politiky - spoluvytvářet kurikulum, poskytovat zpětnou vazbu z terénu přímo řízeným organizacím MŠMT a dalším subjektům ovlivňujícím školské politiky (ČŠI apod.), formulovat metodická/metodologická doporučení pro územní kabinety. Kromě toho budou členové kabinetu poskytovat konkrétní metodickou podporu.

Územní metodické kabinety budou působit jako metodická centra pedagogické kvality a kolegiální podpory. Stanou se místem sdílení, vzájemného učení a spolupráce mezi členy kabinetu navzájem, ale i mezi členy kabinetu a ostatními pedagogy, to vše s využitím principů učící se komunity.

Každé setkání bude obsahovat společné pravidelné plánování a v následujícím setkání reflektování toho, co se podařilo a co je případně potřeba udělat jinak. Metodické kabinety jakožto učící se komunity budou podporovat učitele v tom, aby při výuce stanovovali nejen cíle oborové, ale také žáky vedli k získávání kompetencí potřebných pro život. To může pozitivně ovlivnit snižování nerovnosti v přístupu ke kvalitnímu vzdělávání a umožnit maximální rozvoj potenciálu dětí a žáků.



Krajská pracoviště NPI ČR

Sekce metodických kabinetů

Jazyk a komunikace



Kultura, umění a zdraví



Matematika a informatika



Předškolní a prvostupňové vzdělávání



Přírodní vědy



Společenské vědy



Krajské odborné panely



» Hana Císařová

V lednu 2024 jsme odstartovali první kolo krajských odborných panelů, které se budou konat v každém kraji dvakrát ročně. Doposud bylo zrealizováno 12 akcí, v dubnu se uskuteční krajské panely v Olomouci a ve Zlíně.

Nosným tématem krajských odborných panelů je fenomén učících se komunit a informace o tom, jak s principy učících se komunit pracují metodické kabinety.

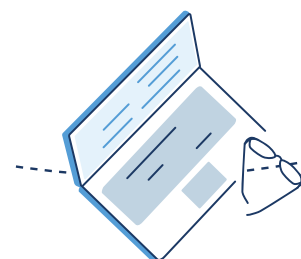
„Naším úmyslem je vytvořit prostor pro výměnu zkušeností v odborné komunitě a sdílení inspirativní praxe. Zároveň chceme do území přinést aktuální výstupy a informace z realizace

projektu,“ říká Hana Císařová, týmová manažerka klíčové aktivity Spolupráce a komunikace, a dodává: „Chceme také hledat cesty pro společné působení a podporu škol v oblastech souvisejících s rozvojem kurikula.“

Pokud jste někdy přemýšleli o tom, jak efektivněji podpořit učící se komunity ve vašem regionu, pak neváhejte a zapojte se do našich krajských odborných panelů. Jsme otevření všem odborníkům z různých sfér vzdělávání: zástupcům územních kabinetů, realizátorům MAP, členům NS MAS, zástupcům ČŠI, vysokých škol, krajských vzdělávacích zařízení, asociací nebo vzdělavatelů působících v daném území.



- » od ledna 2024
- » v každém kraji
- » 2× ročně



Co můžete očekávat?

- Inspirace a sdílení praxe: Naše akce slouží jako prostor pro sdílení poznatků s kolegy z vašeho regionu.
- Propojení odborných znalostí: Získáte možnost propojit odborné znalosti a praktické zkušenosti z terénu.
- Identifikace příkladů dobré praxe: Společně vytipujeme konkrétní aktéry, školy či organizace, které jsou příkladem inspirativní praxe v oblasti učících se komunit.

Jste z Olomouckého nebo Zlínského kraje a chcete se dozvědět více o učících se komunitách ve vašem kraji?

Olomouc, 4. 4. 2024
Registrace předem [ZDE](#)

Zlín, 9. 4. 2024
Registrace předem [ZDE](#)



Kdy a s kým se znovu setkáme?

Další kolo krajských odborných panelů proběhne opět na podzim a jako vystupující oslovíme konkrétní školy nebo organizace z vašeho regionu, které mají s tématem učících se komunit zkušenosti.

Konkrétní termíny budou stanoveny do konce školního roku. Pro více informací a pozvánku na příští krajský odborný panel, kontaktujte [garanta území](#) ve vašem kraji.

Pojďte s námi obohacovat vzdělávací prostředí vašeho regionu a společně hledat nové cesty k lepší podpoře učících se komunit.

Modelové školní vzdělávací programy

Co je modelový školní vzdělávací program (ŠVP)?

Kompletní školní vzdělávací program pro základní vzdělávání navržený na základě zkušenosti konkrétní školy a převedený do podoby, která umožňuje přenositelnost na jiné základní školy.

Pro koho je modelový ŠVP určen?

Modelový ŠVP je určený pro základní školy v České republice bez ohledu na jejich dosavadní zkušenosti s tvorbou ŠVP a práci s ním. Dle svých preferencí a zaměření si škola může převzít část, resp. části modelového ŠVP, nebo s ním pracovat jako s celkem.

Jakou inspiraci modelový ŠVP přinese školním týmům?

- Jak přistoupit k rozvržení vzdělávacího obsahu?
- Jak uspořádat vzdělávací obsah formou integrace předmětů, které odpovídají vzdělávacím oborům RVP ZV?
- Jak přistoupit k hodnocení procesů a výsledků učení žáků?
- Jakými výchovnými a vzdělávacími strategiemi rozvíjet klíčové kompetence a základní gramotnosti?
- Jak vybrat učivo k naplnění výstupů?
- Jak vytvořit školní učební plán?
- Jak využít disponibilní hodiny v souladu se zadáním RVP ZV?
- Jaké formulace použít ve svém ŠVP?

Jaké jsou hlavní znaky modelových ŠVP?

- Jsou v souladu s RVP ZV,
- jsou inspirací pro všechny typy škol základního vzdělávání,
- rozvíjí potenciál každého žáka,
- vytváří předpoklady pro budování vlné a přátelské kultury školy,
- vytváří předpoklad fungujícího well-beingu na školách,
- propojují formální a neformální vzdělávání,
- podporují vyhodnocování procesů a výsledků vzdělávání a vlastního ŠVP.

Jaká je struktura modelového ŠVP?

Modelový ŠVP splňuje všechny požadavky, které stanovuje RVP ZV. Důraz je kladen na rozvoj klíčových kompetencí a základních gramotností žáků.



Jaké modelové ŠVP připravujeme?

„Klasický“ modelový ŠVP

Vzdělávací obsah se dělí **do předmětů**, které jsou na většině škol obvyklé, tzn. odpovídá dosavadní organizaci výuky většiny škol, kdy předměty odpovídají vzdělávacím oborům RVP ZV.

„Integrovaný“ modelový ŠVP

Vzdělávací obsah se dělí do předmětů vytvořených **integrací vzdělávacích oborů**.

„Tematický“ modelový ŠVP

Vzdělávací obsah je formulovaný **do tematických celků**, tzn. je postaven na tématech nahlížených z různých oborů.

- **6/2024** Předání prvních verzí „klasického“ a „integrovaného“ modelového ŠVP k MŠMT
- **2024/2025** Ověřování „klasického“ a „integrovaného“ modelového ŠVP v praxi škol
- **6/2025** Dokončení druhých verzí „klasického“ a „integrovaného“ modelového ŠVP
Předání první verze „tematického“ modelového ŠVP k MŠMT
- **2025/2026** Ověření první verze „tematického“ modelového ŠVP v praxi škol
- **6/2026** Dokončení druhé verze „tematického“ modelového ŠVP

Jak modelové ŠVP vznikají?

Na modelových ŠVP pracují tři týmy. **Pracovní tým** se skládá z kolegů z jedné školy a tvoří návrh modelového ŠVP. **Širší pracovní tým** tvořený zástupci dalších škol a týmů revizí RVP ZV navrhuje úpravy či doplnění modelového ŠVP tak, aby byla zajištěna jeho přenositelnost do dalších škol a soulad s revidovaným RVP ZV. **Recenzní tým** sestavený ze zástupců odborné veřejnosti hodnotí kvalitu modelového ŠVP před jeho zveřejněním.

Modelové ŠVP jsou jen začátek...

Podporu v práci se ŠVP budeme průběžně doplňovat o další ukázky inspirativních příběhů škol, tutoriály, webináře, adresnou podporu a další vzdělávací akce.





**Přejeme
vám krásné
Velikonoce.**

Kontaktujte nás

Více informací získáte u garantů území projektu Podpora kurikulární práce škol ve vašem kraji <https://www.npi.cz/kontakty>

Sledujte nás

