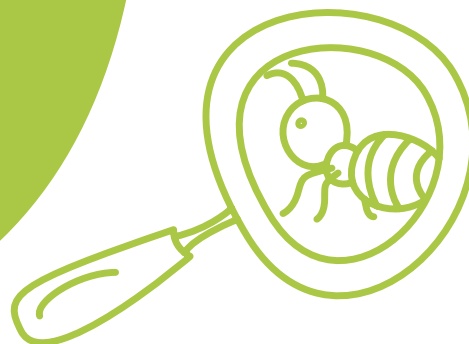


Hmyzí detektivové



II

Ročník

1.-3.
ročník zŠ

Skupina

24+/-

Organizace

2
lidé

Roční doba

celoroční,
nejlépe v teplých
měsících

Délka

26 hodin
1 hod. = 45 min.

Prostředí

příroda/
pobytové
zařízení

Vazba na vzdělávací oblast (předmět/y)

Vzdělávací oblast: Člověk a příroda, Člověk a svět práce, Člověk a zdraví, Umění a kultura

Vzdělávací předměty: prvouka, přírodověda, tělesná výchova, výtvarná výchova, pracovní činnosti

Průřezová témata: osobnostní a sociální výchova, environmentální výchova

Anotace, hlavní cíl VP

Pobytový program je zaměřen na rozšíření povědomí žáků o různých druzích hmyzu, jejich užitku pro člověka a způsobech chování člověka, které jim může škodit. Žáci hledají příčiny těchto jevů a prostředí, které by bylo ideálním životním prostředím pro uvedené druhy hmyzu. Zkoumají šetrné způsoby chování k přírodě, následky nešetrného hospodaření a obdělávání půdy. Blíže se seznámí s mravenci, jejich uspořádáním a rolí v mraveništi a významem pro člověka a pro přírodu obecně.

Pobytem v přírodě za každého počasí žáci vnímají přírodu všemi smysly, rozvíjí jemnou i hrubou motoriku prací s přírodními materiály. Žáci si přirozenými praktickými převážně venkovními aktivitami vytvářejí a rozvíjí senzitivitu a vztah k přírodě. Poznávají základní zákonitosti a principy, na nichž je fungování přírody závislé a vyvozují, jaké následky narušení křehkého ekosystému může mít pro hmyz.

Konkrétní cíle VP

- Žák si vytváří a rozvíjí senzitivitu a vztah k přírodě.
- Žák zkoumá, co ke svému životu potřebují jednotlivé druhy hmyzu.
- Žák řeší, jak by mělo vypadat místo, kde by mohly všechny druhy společně žít.
- Žák vyvozuje, jaké následky narušení křehkého ekosystému může mít pro hmyz.
- Žák pozná základní zákonitosti a principy, na nichž je fungování přírody závislé.
- Žák chrání přírodní místa ve svém okolí, projevuje zájem o dění v místě, kde žije, kde navštěvuje školu.

Rozvoj kompetencí podle RVP/ŠVP: kompetence k řešení problémů, kompetence k učení, kompetence sociální a personální, kompetence komunikační a kompetence pracovní.

Rozvoj kompetencí podle NSP: kompetence k efektivní komunikaci, kompetence ke kooperaci, kompetence k řešení problémů, kompetence k aktivnímu přístupu, kompetence k samostatnosti, kompetence k objevování a orientaci v informacích, kompetence pro iniciativu a podnikavost.

Úroveň propojení VP s NFV v návaznosti na pomůcky a prostředí

- II specifické pomůcky a prostředí:** výtvarné potřeby, karty s obrázky, pracovní listy, knihy o hmyzu, Ponížilová, Blanka: Vývoj mravence, Vývoj sluněčka, Vývoj vážky, Vývoj včely, Lipka p. o., Mravenec skládačka s kostkou: Ponížilová, Blanka: Mravenec – skládačka s kostkou, Lipka p. o., kostým mravence Metoděje a Antonína, kostým chrostíka, kostým blechy, kostým motýla, látkové pytlíky, 30 obalů od kindervajíček dataprojektor, počítač.

Popis vlastní realizace programu

Žáci se na svém pobytu ocitnou v Detektivní kanceláři detektiva Antonína, který právě řeší případ mravence, jenž kdysi dal závazný slib a pořád se mu jej nedaří dodržet a splnit. Když odcházel z hmyzí školy, slíbili si se spolužáky, že se každý z nich pokusí najít to nejlepší místo na světě, kde by mohli společně žít v těch pro všechny nejlepších podmínkách. Nikdo se však neozval a mravenec řeší, jestli zapomněli nebo takové místo opravdu nenašli. Žáci přijmou žádost detektiva Antonína o spolupráci na případu a v rámci týdne zkoumají potřebné životní podmínky pro jednotlivé druhy hmyzu, stav krajiny a negativa způsobující změna klimatu a zásahy člověka do přírody.

Během týdne žáci:

- zkoumají, co ke svému životu potřebují jednotlivé druhy hmyzu
- řeší, jak by mělo vypadat místo, kde by mohly všechny druhy společně žít
- závěrem vyhodnotí, jestli se v jejich okolí taková krajina nachází, případně co jí chybí a z jaké příčiny.

HMYZÍ ŠKOLA – 6 hod. Blok uvede žáky do pravidel pobytu a je zaměřen na získání zájmu účastníků o program. Žáci se seznámí s prostředím, hlavní motivační linií a výzvou ke spolupráci při pátrání po vhodném přírodním prostředí pro mravence.

CHROSTÍK – 3 hod. Žáci se seznámí s dalším druhem hmyzu, s chrostíkem, a prostředím, ve kterém žije. Na závěr vyhodnotí, jestli má dostatečné podmínky ke svému životu a jestli je jeho okolí vhodné i pro ostatní druhy hmyzu z jeho třídy hmyzí školy.

BLECHA – 3 hod. Žáci samostatně stopují zvěř podle připravených stop lesní zvěře získají povědomí o pohybu zvěře v přírodě, zjišťují, jestli mohou být bleše hostitelem. Na závěr vyhodnotí, zda má blecha dostatečné podmínky ke svému životu a proč nedodržela slib a nehledala místo vhodné i pro ostatní druhy hmyzu z její třídy hmyzí školy.

HROBAŘÍK A MŮRA – 7 hod. Je koncipován jako výlet s odpolední reflexí a tvorbou skupinového projektu. Výlet je zaměřen na smyslové aktivity a budování senzitivity k přírodě. Má za úkol seznámit žáky s dalšími dvěma druhy hmyzu a prostředím, ve kterém žijí.

MOTÝL – 2 hod. Je zaměřen na ekosystém louky, žáci sestaví vývojové řady některých druhů lučního hmyzu a zhodnotí vliv kosení, pasení a volného zarůstání louky na život lučního hmyzu.

TESAŘÍK – 3 hod. Poukazuje na důležitost ponechávání mrtvého dřeva v lese pro život hmyzu i jiných organismů. Žáci si prakticky vyzkouší odlov v mrtvém dřevě.

IDEÁLNÍ KRAJINA – 2 hod. Žáci využijí své získané znalosti, prezentují svou dosavadní práci, aby hmyzím spolužákům předvedli svou verzi prostředí vhodného pro každého z nich.

Metodické poznámky, specifika

Program pro naplnění svých cílů vyžaduje prostředí s lesem s dostatkem mrtvého dřeva, s loukou a přírodním tokem, aby si žáci mohli ověřit své předpoklady, co si v programu stanovili. Vzhledem k tomu, že se žáci učí praktickým zkoumáním v přírodě, není vhodné tento program realizovat v zimním období. Některé aktivity vyžadují, aby žáci uměli číst (velké tiskací písmo) a jednoduše zapisovat.



Kompletní vzdělávací program ke stažení:

<https://docs.google.com/document/d/1v612S-W-rst0RYOz8SHt9f41xx4QFas4/edit>

