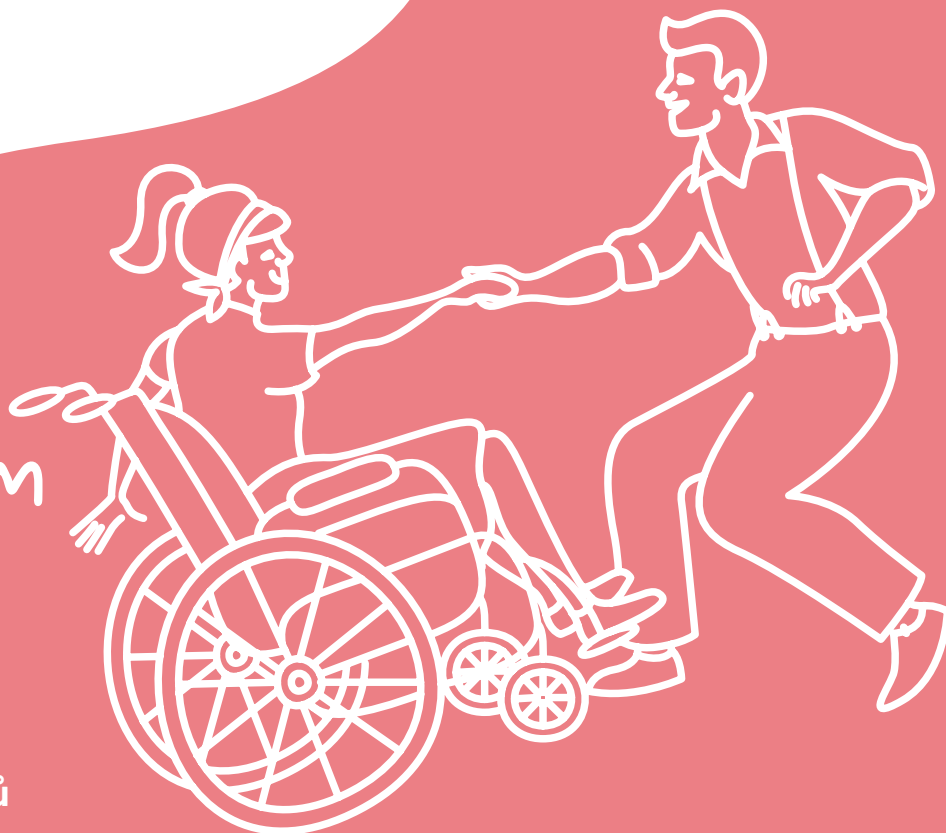


Inkluze

v neformálním
vzdělávání



Klára Šindelková a kolektiv autorů



Název projektu: Propojování formálního a neformálního vzdělávání včetně zájmového
Registrační číslo projektu: CZ.02.3.68/0.0/0.0/16_032/000816



EVROPSKÁ UNIE
Evropské strukturální a investiční fondy
Operační program Výzkum, vývoj a vzdělávání



MINISTERSTVO ŠKOLSTVÍ,
MLÁDEŽE A TĚLOVÝCHOVY

Autor: Klára Šindelková a kolektiv autorů

Kolektiv spolupracovníků: Jiří Zajíc (Odborný garant a metodik projektu)
David Bartůšek (CKP Praha)
Dana Veselá (CKP Brno)
Jitka Quadratová (CKP Plzeň)
Tomáš Koten (CKP Ústí nad Labem)

Grafická úprava a ilustrace: Barbora Kirchmayerová

Recenzoval: Ondřej Ješina

Vydal Národní pedagogický institut České republiky, 2021



Materiál je pod licencí Creative Commons CC BY SA 4.0


Uveďte původ – Zachovejte licenci 4.0 Mezinárodní.

Pokud není uvedeno jinak, jsou všechny grafické prvky a obrázky dílem grafičky a ilustrátorky publikace, nebo pocházejí z volných databází.

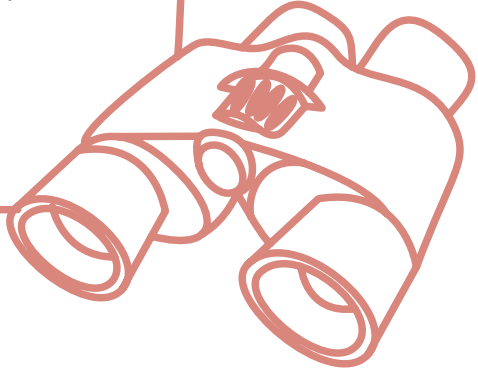
ISBN: 978-80-7578-085-0

obsah

Úvod	8
Inkluze v neformálním vzdělávání	12
Faktory úspěšnosti začlenění	16
Paralympijský školní den (PŠD)	18
Doporučení z praxe	20
Plánování a modifikace programů	22
Příklady činností vybraných organizací a projektů	26
Děti a mládež se speciálními vzdělávacími potřebami (SVP) a jejich specifikace	34
Děti a mládež s tělesným postižením	36
Děti a mládež se zrakovým postižením	40
Děti a mládež se sluchovým postižením	46
Děti a mládež s mentálním postižením	51
Děti a mládež s poruchou autistického spektra	54
Závěr	58
Přílohy	
Základní terminologie a legislativa	60



Publikace **Inkluze v neformálním vzdělávání** je výstupem **projektu Propojování formálního a neformálního vzdělávání včetně zájmového**, financovaného z operačního programu *Výzkum, vývoj a vzdělávání* evropských strukturálních a investičních fondů v rámci projektové výzvy *Budování kapacit pro rozvoj škol II* (aktivity č. 5). Projekt byl realizován v období od 1. září 2018 do 31. prosince 2021. V projektu jsme metodicky podporovali spolupráci pedagogů škol a pracovníků neformálního vzdělávání, kteří společně připravovali a v praxi realizovali i ověřovali vzdělávací programy pro děti a žáky zaměřené na rozvoj klíčových kompetencí. Tyto výstupy byly postupně uveřejněny na stránkách metodického portálu www.ema.rvp.cz. Při zadání hledaného tématu: **propojování formálního a neformálního vzdělávání** se Vám zobrazí široká škála vzdělávacích programů ke stažení. Vzdělávací programy můžete nalézt také na webové stránce projektu FNV, pod stránkami jednotlivých tvůrců [zde](#).



úvod



Jen těžko lze zapomenout na ten okamžik, kdy jsem se poprvé setkala s inkluzí tváří v tvář. Byla jsem čerstvě přijata na vysokou školu, tenkrát to byl studijní obor Aplikovaná tělesná výchova Univerzity Palackého v Olomouci. O inkluzi jsem toho moc nevěděla, stejně jako moji noví spolužáci, ale všichni jsme byli odhodlaní věnovat se tělesné výchově, sportu a pohybovým aktivitám dětí, žáků, mladých, ale i starších lidí se speciálními vzdělávacími potřebami. Měli jsme před sebou úvodní adaptační kurz uprostřed lesů Orlických hor. Spalo se v chatkách a že by bylo středisko nějak zásadně bezbariérové, se rozhodně říci nedalo. Adaptační kurz byl jak pro studenty denního, tak i kombinovaného studia, čili s námi jeli i tzv. „dálkaři“. Mezi dálkaři se objevila i Alena. Alena byla paní na vozíku, tenkrát nás ještě nenapadlo, že může být vrcholová sportovkyně. Jejím hlavními disciplínami byl hod diskem, hod oštěpem a vrh koulí. K tomu také plavala a hrála florbal. Nedá se úplně říci, že bychom se jí vyhýbali, ale měli jsme jistý ostych. Ostych, abychom náhodou něco neřekli, nebo neudělali špatně. A pak se to stalo. Při jedné aktivitě chtěli spolužáci Aleně pomoci přes trávník, jenže bylo po dešti a přední kolečko se zaseklo v dílíku v trávě. Alena skončila na zemi. Všichni jsme zůstali stát jako opaření, jen ona se tak trochu špinavá a tak trochu mokrá smála. Ujišťovala nás, že se nic neděje, že se to stává a že jí to stejně nebolí, jelikož nohy od pasu dolů necítí. Když viděla, že jsme z toho byli pořád vyplašení, popisovala nám štěstí, které momentálně zažívá: „Já jsem od úrazu po devíti letech poprvé v lese.“ „Jsem šťastná a vděčná.“ Myslím, že jsme si tenkrát uvědomili spoustu důležitých věcí i životních postojů. A to to byl teprve začátek. Domnívám se, že kdybychom my sami byli jako děti součástí inkluzivní skupiny a náš spolužák byl například na vozíčku nebo nevidomý, případně bychom se s někým takovým potkávali v kroužku či oddíle, nemuseli bychom se inkluze vzdalovat. Nemuseli bychom mít obavu, že to nezvládneme. Některé věci by byly naprosto přirozené.



Samozřejmě je důležité již v úvodu zdůraznit, že ne v každém případě je inkluze tou nejlepší cestou, ne každé dítě může být integrováno a už vůbec bych nechtěla zlehčovat celý náročný inkluzivní proces. Obzvláště v neformálním vzdělávání, kde velmi často zajišťují činnost oddílu dobrovolníci a kde není možnost jednoduše využít podpůrná opatření, nastupují na scénu „srdcaři“. Lidé, kteří si uvědomují důležitost neformálního vzdělávání a jeho nenahraditelný vliv na harmonický rozvoj dítěte, mladého člověka a jeho tvorbu a chápání mezilidských vztahů. „Srdcaři“ se vyskytují ale také ve školách a organizacích zájmového vzdělávání. Je to každý, kdo hledá způsob, jak inkluzi podpořit a rozvíjet s ohledem na všechny zúčastněné děti, mladé lidi. Někdy to může stát více úsilí, více plánování či nejistot, ale věřte, že ve velké části případů se Vám toto úsilí vrátí mnohonásobně zpět.

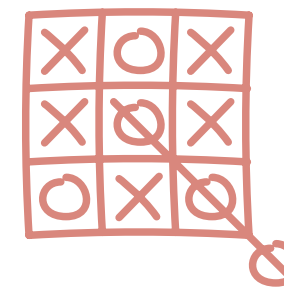
Z velké části jde o **změnu postoje** a odbourání prvotních nejistot, bariér. První krok a zkušenost vás posune o kus dále a inkluze se tak může stát přirozenou součástí **Vaší činnosti**.

Hlavní cíl této publikace nebudeme skrývat. Jde nám o to Vás pro inkluzi v neformálním a zájmovém vzdělávání získat. Přinášíme konkrétní informace, zkušenosti z praxe, inspirační odkazy i zajímavé kontakty. Nemůžeme zde však pokrýt všechny oblasti neformálního a zájmového vzdělávání (NZV) ani všechny typy žáků se speciálními vzdělávacími potřebami. Jako příklady velmi často uvádíme pohybové aktivity a sport.

V praxi je bohužel ještě stále velmi časté, že i když je žák integrovaný, velmi často je osvobozen z tělesné výchovy (TV). V neformálním vzdělávání se to odráží na nezapojení do sportovních činností, výletů, výprav atd. Proto bychom rádi právě na pohybových a sportovních aktivitách ukázali, kam až mohou sahat hranice dříve nemožného.

Tenkrát na adaptačním kurzu nám ti mladí zapálení učitelé řekli ještě jednu důležitou věc pro práci s lidmi se speciálními vzdělávacími potřebami (SVP):

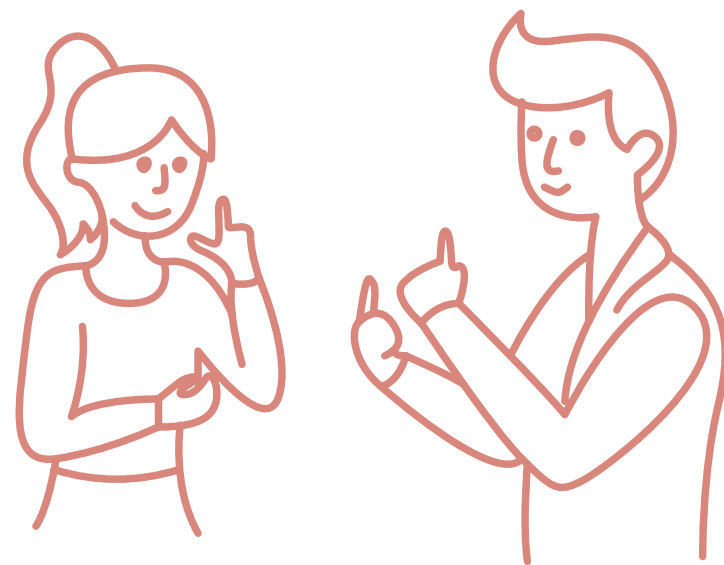
**OČEKÁVAT NEOČEKÁVANÉ
BÝT FLEXIBILNÍ
KEEP SMILING**



**THINK
OUTSIDE
THE BOX**

V publikaci se setkáváme s pojmy a termíny, které jsou v praxi užívány v různých situacích odlišně, proto si představíme, jak jsme k nim přistupovali právě v této metodice. Pokud je zájmové vzdělávání řízené školským zákonem, ve většině případů používáme příklady z praxe a pro praxi neformálního vzdělávání nestátních neziskových organizací (NNO). Tím pádem v textu používáme termíny dítě a mladý člověk. Na druhou stranu vycházíme z předpokladu, že v organizacích neformálního vzdělávání dochází k výchovně-vzdělávacímu procesu, čili pro speciální potřeby (SP) používáme společensky zažitější termín speciální vzdělávací potřeby (SVP). Když mluvíme o asistenci, primárně máme na mysli osobního asistenta, kterého si do organizací neformálního vzdělávání zajišťuje rodič, rodina, případně rodič plní jeho funkci, což někdy nemusí být pro inkluzi a přirozené utváření vztahů ve skupině ideální řešení. V neposlední řadě může být diskutabilním termínem samotná inkluze. Inkluze je pojem moderní a v současné společnosti také nejvyužívanější. To však nemusí znamenat, že je inkluze termínem jediným (dříve více používaný termín pro proces začleňování integrace, společné vzdělávání nebo jen začleňování do společných aktivit), posledním, případně že si za ním každý nepředstaví něco tak trochu jiného. V příloze na straně 59 zkráceně popisujeme vývoj přístupů a jak tyto pojmy byly chápány donedávna. Dnes je inkluze proces, je to cesta. V inkluzivním prostředí by měl být fenomén jinačnosti vnímán jako výzva, ne jako problém. Inkluzi převážně

pro formální vzdělávání se věnuje projekt Národního pedagogického institutu **Podpora společného vzdělávání v pedagogické praxi**, kde můžeme na interaktivních webech **INKLUZE V PRAXI**¹ a **ZAPOJME VŠECHNY**² dohledat důležité dokumenty, poradenství, vzorové dokumenty, ale také zajímavé podcasty a videa. Jako podpora pedagogům, kteří mají nebo by mohli mít ve své třídě žáky s odlišným mateřským jazykem, v NPI slouží projekt **Podpora pedagogických pracovníků vzdělávajících děti/žáky cizince**.



Přehled zkratk používaných v textu:

- SVP – speciální vzdělávací potřeby
- NFV – neformální vzdělávání
- FV – formální vzdělávání
- NNO – nestátní neziskové organizace
- APA – aplikované pohybové aktivity
- PŠD – paralympijský školní den
- SPC – speciálně pedagogické centrum
- TP – tělesné postižení
- ZP – zrakové postižení
- SP – sluchové postižení
- MP – mentální postižení
- PAS – poruchy autistického spektra

¹ *Inkluze v praxi* [online]. Národní pedagogický institut [cit. 2021-06-11]. Dostupné z: <http://www.inkluzevpraxi.cz/>

² *Zapojme všechny* [online]. Národní pedagogický institut [cit. 2021-06-11]. Dostupné z: <https://zapojmevsechny.cz/?msclkid=81ac-1414cf2f11ecac68f697583e658a>

Inkluze

v organizacích

neformálního

vzdělávání

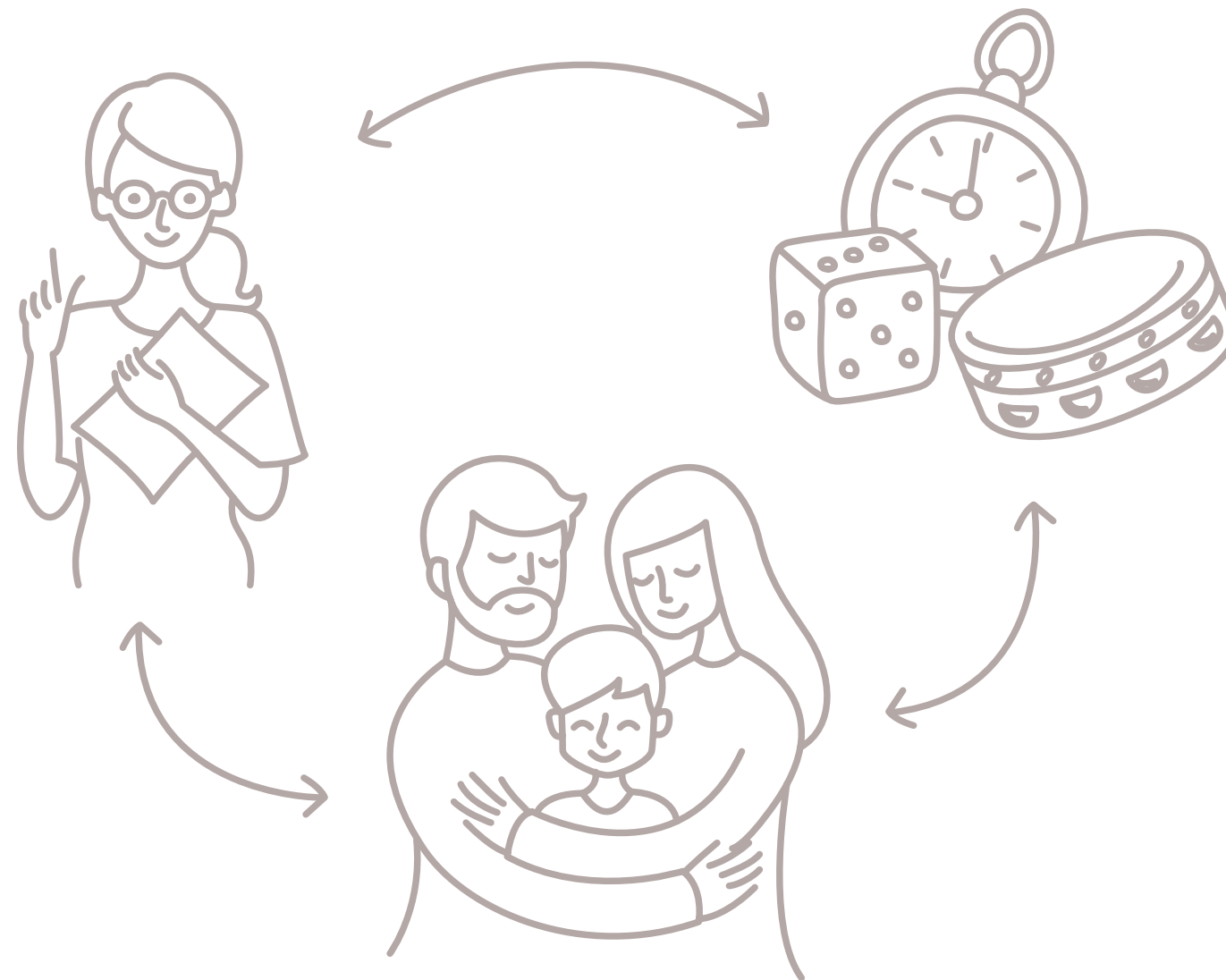
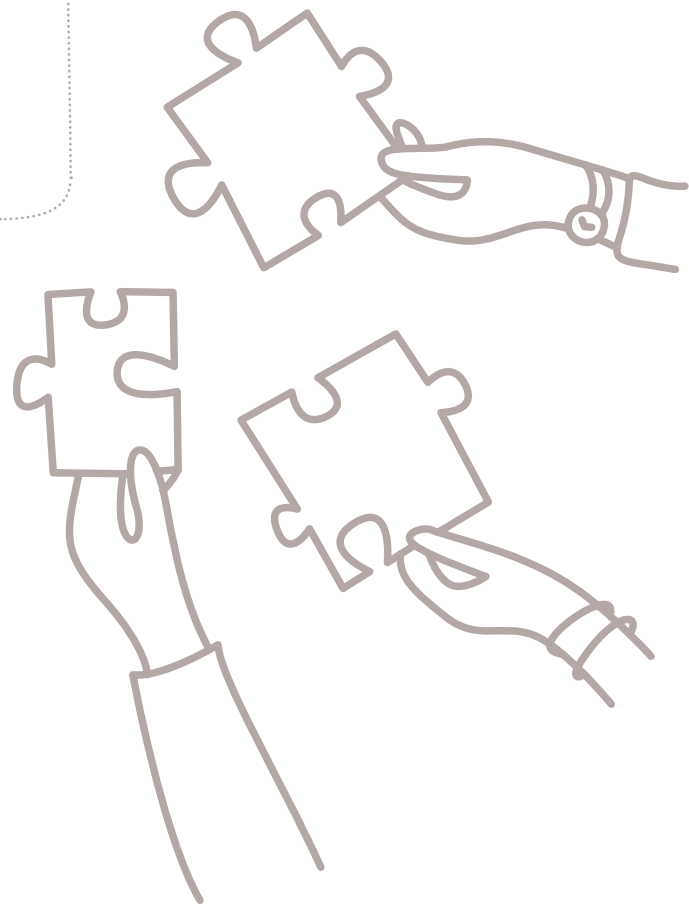
V oblasti práce s dětmi a mládeží se SVP neexistuje jednotný manuál. Můžeme se řídit základními principy práce s konkrétními typy postižení a specifických vzdělávacích potřeb, vždy je ale nejdůležitější naslouchat potřebám jednotlivého dítěte či mladého dospívajícího člověka. Ve velké míře je zde důležité využívat princip **individu- alizace**, a to nejen pro **děti a mládež** se SVP, ale pokud je to jen trochu možné, tak pro všechny děti a mladé lidi bez rozdílu. Pro podporu zdravého klimatu v oddíle je důležité, aby se vedoucí věnoval všem dětem stejně.

Hned na úvod je důležité zdůraznit, že v ČR nemáme systé-ové opatření a systémovou podporu, která by se věnovala začle-ňování dětí a mladých lidí se speciálními vzdělávacími potře- bami (dále SVP) do organizací neformálního vzdělávání (kromě zájmového vzdělávání, které je ukotveno školským zákonem). **Celý proces začleňování se pak odvíjí od konkrétní organizace a jejích stanov, vedení, členů, zkušenosti a osobní motivace.** Jelikož jsou organizace neformálního vzdělávání velmi často organizacemi dobrovolnickými, nemůžeme také nikoho nutit. Inkluze se tak stává dobrovolným, byť žádoucím pro- cesem, ve kterém je třeba úzké spolupráce mezi vedoucím oddílu, kroužku či dalších aktivit neformálního vzdělávání (NFV) a rodiči nebo zákonnými zástupci. Velmi záleží také na charakteru a atmosféře konkrétního oddílu. Je-li primárně výkonově orientovaný, je možné, že celý proces bude nároč- nější a inkluze se bude velmi těžko naplňovat. V případě, že se inkluze podaří, má velmi pozitivní vliv nejen na začleňované dítě, ale na celou skupinku dětí v oddíle či kroužku, včetně vedoucích. Některé oblasti, například rozvoj sociálních a ob- čanských kompetencí, kooperace, různé druhy komunikace, společenské cítění, soudružnost atd., mohou mít ve skupině díky inkluzi přirozený vývoj.

Úspěšnost inkluze ovlivňují tyto základní oblasti:

- Osobnost a postoj vedoucího oddílu, kroužku, rádců, instruktorů; vstřícnost a ochota k práci s dětmi a mladými se SVP
- Konkrétní typ postižení a jeho míra
- Individuální vlastnosti dítěte, mladého člověka
- Angažovanost rodiče, jak je rodič ochoten pomoci v případě netradičních a specifických situací, případně může-li nabídnout osobního asistenta
- Otevřenost, komunikace mezi rodičem, vedoucím, dítětem i ostatními dětmi v oddíle, kroužku
- Možnosti vzdělávání a přenosu zkušeností, metodická podpora, kurzy, semináře, workshopy
- Materiální zabezpečení, bezbariérovost

- Aktivity musejí být pro všechny žáky bezpečné
- Aktivity musejí být smysluplné
- Ne každá aktivita je vhodná pro všechny
- Žáci nesmějí trpět pocitem ochuzení z důvodu integrace žáka se SVP



FAKTORY ÚSPĚŠNOSTI ZAČLENĚNÍ

Přístup vedoucího pro úspěšné začlenění

Na začátku bychom měli dobře znát speciální potřeby dítěte, jeho jedinečnost. Kromě diagnózy (ne vždy máme nárok na to ji znát) především projev jinakosti vzhledem k naší práci. Měli bychom se s dítětem samotným předem seznámit. Aktivity přizpůsobujeme tak, aby dítě stálo co nejméně stranou. Pravidla aktivit nastavujeme tak, aby byly dosažitelné pro všechny, případně nabízíme alternativní plnění. Soutěživost zařazujeme pouze v takových aktivitách, kde mohou děti se SVP plnohodnotně a rovnocenně soutěžit s ostatními, případně kde můžeme družstvo vyváženě doplnit. Netolerujeme chování, které není v souladu a je nad rámec postižení. Velmi důležitá je otevřená komunikace směrem k rodičům, případnému asistentovi.

Přístup samotné organizace (poskytovatele) pro úspěšné začlenění

Na straně organizace by měla být vůle a chuť „jit do toho“. Důležitá je také připravenost informační, komunikační a materiální. U těžších stupňů postižení můžeme počítat také s rolí osobního asistenta – tu někdy sehrává samotný rodič. Musíme počítat s tím, že dítě se chová jinak v přítomnosti rodiče a jinak v přítomnosti asistenta. Organizace by také měla počítat s případnou potřebou menšího kolektivu. Pedagog je pak méně zatížen a může uplatňovat individuální přístup.

Přístup asistenta pro úspěšné začlenění

Ve školských zařízeních, pod která spadá také zájmové vzdělávání (střediska volného času, školní kluby, školní družiny), se setkáváme jak s asistentem pedagoga, tak osobním asistentem.

Asistent by neměl pracovat za dítě. Pomáhá mu pouze v činnostech, které sám nezvládne. Měl by být nápomocen začlenit dítě do kolektivu, ale nekomunikovat za něj. Měl by se snažit hledat cestu, aby jeho asistence byla co nejméně potřeba, to však neplatí u hygieny a nezbytné osobní asistence.

Někdy je pochybnost o smysluplnosti společně realizovaných aktivit také na straně rodičů dětí a mladých lidí se SVP. Mají strach, aby jejich dítě mezi ostatními dětmi netrpělo, nebo nechtějí být na obtíž ostatním. Může se stát, že mají i předchozí negativní zkušenost. V takovém případě je ideální, když umí samotná organizace či vedoucí rodiče podpořit, ujistit. Někdy přichází také tendence zapojovat děti jak do kroužků a oddílů specializovaných pro děti se SVP, tak i mezi děti bez SVP. Vnímají, že je někdy důležité, aby byli mezi svými. Mohli vidět vzory lidí s obdobným typem postižení, kteří jim ukáží, že mohou hodnotně žít i se SVP. Některé specializované aktivity jsou pro děti důležité v jejich rozvoji (prostorová orientace, učení se obecných pojmů pro neslyšící atd.). Zapojení dětí do kroužků

a činností mezi děti bez SVP je zase velmi důležité pro jejich socializaci a schopnost komunikace, zvyšování sebevědomí. Tohle je velmi důležitý faktor sociální inkluze a měli bychom, ať už jako vedoucí kroužku a oddílu, asistent či rodič, sledovat, jestli nedochází k opačnému procesu. Někdy děti se SVP nemají zájem o kolektivy, obzvláště větší kolektivy, ve kterých by se se svým postižením cítily osamocené. Velkou roli hraje samotná individualita dítěte – odvaha, potřeba družít se atd. Velmi záleží, jestli byly děti vychovávány od mala v inkluzivním prostředí (například navštěvovaly mateřskou školu, kde byly integrovány), nebo o ně bylo pečováno v úzkém rodinném kruhu. Je důležité mít na paměti, že ne všechny děti se SVP mohou být integrovány. Začlenění každého dítěte by mělo být vždy individuálně posouzeno. Někdy to může mít svůj čas. Musíme sledovat, jestli je dítě v kolektivu spokojené. V neposlední řadě je také důležité zmínit finanční a logistickou náročnost, která může být složitější pro rodiny ze sociálně a ekonomicky slabších poměrů (účastnické poplatky, doprava, vybavení a osobní asistence).³

Mějme na paměti, že pro dítě/mladého člověka se SVP může být pobyt s vrstevníky v NFV zásadní v jeho integraci do společnosti i osobnostním rozvoji. Školní prostředí nemusí vždy vytvářet takové podmínky, jaké bychom si pro harmonický všestranný rozvoj osobnosti jedince, ať už se SVP či bez něj, představovali.

Škola někdy na život připravuje, NFV je život sám o sobě.

(Ondřej Ješina, nepublikovaný rozhovor 2021)

Příprava dětského kolektivu na příchod dítěte se SVP

Pro úspěšný proces inkluze je velmi důležité, abychom s celou situací seznámili ostatní děti/mládež. Je třeba vytvořit bezpečné prostředí pro všechny. Čím více toho budou o svém novém kamarádovi vědět, o jeho specifických potřebách a stylu komunikace, tím více budou žáci v celém procesu zorientovaní. Mohou pak pro úspěšnou inkluzi pomoci vytvořit ideální prostředí, klima.

³ ŠIMKOVÁ, Svatava a Jiří ZAJÍC. *Patříte mezi nás?, aneb, Kdy se daří začleňování dětí s handicapem do oddílů a kroužků*. [Praha]: NIDM - Národní institut dětí a mládeže, 2010, s. 15-16. ISBN 978-80-86784-96-0.

PARALYMPIJSKÝ ŠKOLNÍ DEN (PŠD)

Ze zkušenosti centra aplikovaných pohybových aktivit APA (které si představíme v další kapitole) velmi efektivně fungují *Paralympijské školní dny*,⁴ případně *Paralympijské táborové dny*.⁵ V rámci kroužků a oddílů mohou být takové aktivity zařazeny i v průběhu celoroční činnosti. Děti mají možnost seznámit se s různými druhy postižení, o kterých si můžeme následně popovídat. Pro menší děti jsou aktivity přizpůsobené jejich věku a realizují se pod názvem **pÁPÁ hrátky**.

Dozví se spoustu nových informací, zažijí hry i legraci a rozvíjí nejen sociálně personální kompetence. I když v rámci různých projektů je hlavním realizátorem centrum APA (FTK UP v Olomouci), filosofie programu je postavená tak, aby si jej mohly školy pro své žáky, případně organizace neformálního vzdělávání realizovat samy. Při zachování základních cílů, myšlenek a nástrojů (prožitkově orientovaných programů a prakticky zažitých ukázek jednotlivých sportů) jej můžeme realizovat téměř kdekoliv.⁶

Paralympijský školní, případně táborový den může obsahovat následující aktivity:

- **Prostorová orientace:** Děti si zkusí zažít orientaci v prostoru bez zrakové kontroly. Jsou rozděleny do dvojic nebo i trojic, z nichž jeden má přes oči šátek a další dva kamarádi ho provázejí prostorem. Učí se, jak komunikovat se zrakově postiženým, jak nabídnout pomoc. Vyhledávají vodící linie. Povídáme žákům o kompenzačních pomůčkách, možných činnostech a sportech zrakově postižených lidí. Děti zkouší vyjmenovat, co vše je v jejich okolí přizpůsobeno lidem se zrakovým postižením. Sami žáci zkouší vyjmenovat, co ze svého okolí znají, že je přizpůsobeno pro osoby se zrakovým postižením. V případě možnosti zapůjčení

slepeckých holí si děti mohou také vyzkoušet chůzi se slepeckou holí a vyhledávání vodících linií. V tomto případě jim jejich kamarádi stále dělají strážné anděly. Tato aktivita mimo jiné rozvíjí důvěru a konkrétní popisy trasy a věci kolem nás zase komunikativní kompetence.

- **Sporty zrakově postižených:** Pokud se nám podaří sehnat goalballový nebo jiný ozvučený míč, můžeme s dětmi v improvizovaném prostředí vyzkoušet **goalball**.
- **Základní mobilita na vozíku:** Překonávání architektonických bariér (prahů, zkoušíme si dopomoc ze schodů a do schodů). V toto případě je třeba zapůjčit minimálně 2–3 mechanické vozíky.

- **Sportovní hry na vozíku:** V tomto případě je třeba mít k zapůjčení aspoň 2 sportovní vozíky, ale záleží na velikosti skupiny. Proto, abychom si vyzkoušeli základní hru na vozíku, např. basketbal, je třeba zapůjčit minimálně 6 vozíků. Spousta aktivit se dá ale vyzkoušet štafetovým způsobem, čili se mohou děti střídát v jízdě popředu, pozadu, slalomu, otočkách, jízdě s míčem na klíně, driblinku, ve dvojici si také mohou zkusit přihrávat, střelbu na koš apod.

- **Cílové sporty:** Mezi tyto sporty se řadí boccia, curling nebo například laserová střelba. Pokud nemáme možnost zapůjčení těchto pomůcek, můžeme aspoň bocciu nahradit měkkými míčky dvou barev, např. většími a plnějšími „hakisáky“. Hra je velmi podobná známému pétanque a mohou ji hrát hráči s tím nejtěžším tělesným postižením. Na základy této hry se můžete podívat zde: **Boccia**.

- **Psychomotorické aktivity:** Širokou nabídku videoukázek psychomotorických aktivit můžete opět nalézt na youtube kanále centra APA pod názvem **Psychomotorika**.⁷

- **Beseda:** Beseda se zajímavou osobou nebo sportovcem, např. s tělesným nebo zrakovým posti-

žením. Děti mají možnost se ptát na cokoli, co je zajímavé, ať už z běžného, nebo sportovního života.

- **Videoukázky:** Záznamy z paralympijských her (speciálních olympiád a deflympiád),⁸ ukázky sportů tělesně, zrakově i mentálně postižených. Žáci mohou vidět, jak může být člověk se SVP úspěšný, odhodlaný, odvážný. Může být vzorem.⁹
- **Základy znakového jazyka, prstové abecedy, hry na rozvoj komunikace se sluchově postiženými**

Zařazení aktivit paralympijských školních dnů nemusí být závislé na konkrétním postižení, se kterým má být žák integrován. V první řadě jde o ukázkou jinakosti, se kterou můžeme dále pracovat. Začít se s dětmi o dětech se SVP bavit a poté pomalinku přejít ke specifikům konkrétního postižení integrovaného dítěte. Čili i při inkluzi sluchově postiženého žáka si můžeme s dětmi zažít aktivity prostorové orientace, ukázat si paralympijské sporty na videu, zahrát si goalball atd.

Paralympijské dny pomáhají spolužákům a kamarádům více porozumět a nahlédnout do světa osob se SVP. Naučí se rozeznávat základní druhy zdravotního postižení a jejich specifikace. Osahají si a vyzkouší kompenzační pomůcky, hry, sporty.

⁴ KLIK, Paralympijský školní den, Petrikov 2017. In: *YouTube* [online]. [cit. 2021-11-12]. Dostupné z: <https://www.youtube.com/watch?v=T1ujNuLm6FA>

⁵ Paralympijský táborový den. In: *YouTube* [online]. [cit. 2021-11-06]. Dostupné z: <https://www.youtube.com/watch?v=NXJDFPZs6PM>

⁶ JEŠINA, Ondřej. *Otázky a odpovědi aplikované tělesné výchovy II, aneb, Inkluzivní tělesná výchova pro II. stupeň základních škol s přesahem do středoškolského vzdělávání*. Olomouc: Univerzita Palackého v Olomouci, 2020, s. 122. ISBN isbn978-80-244-5757-4.

⁷ Psychomotorika. In: *YouTube* [online]. [cit. 2021-12-13]. Dostupné z: <https://www.youtube.com/playlist?list=PLgpbXIHScvpu0Z05wNx3UMFxsxMrNrl4e>

⁸ London 2012 - Best Games Ever. In: *YouTube* [online]. [cit. 2021-12-13]. Dostupné z: <https://www.youtube.com/watch?v=7JBol08tSMU>

⁹ Wheelchair Freestyle - Wheelz - Gnarly!. In: *YouTube* [online]. [cit. 2021-12-13]. Dostupné z: <https://www.youtube.com/watch?v=AUUVfPy0Ugl&t=7s>

DOPORUČENÍ Z PRAXE

V rámci projektu Propojování formálního a neformálního vzdělávání jsme oslovili organizace neformálního vzdělávání a prostřednictvím rozhovorů zahájili kvalitativní šetření zaměřené na zkušenosti s inkluzí. Nyní Vám představíme doporučení na závěr některých z nich:

Vnímám to hodně jako péči o kolektiv, povídat si se všemi dětmi o tom, co dělat pro to, aby tam všem bylo dobře. Učíme je nastavit si hranice.

OTEVŘENOST, jakmile se inkluze lekne a řekneme, že to nezvládneme, tak to nemůže fungovat.

Komunikovat, komunikovat, komunikovat. Být trpělivý. Nebát se oslovit rodiče, protože ti o specifikách svého dítěte vědí vše. Věnovat jim ten čas navíc, může to velmi ulehčit práci.

Důležité je dávat podporu vedoucím, aby měli dostatek kompetencí a znalostí. Dát jim kontakty na odborníky, kteří jim pomohou. Aby se orientovali v základních termínech a věděli, kam se mají obrátit.

Je třeba nastavit cíle a bezpečné prostředí, které bychom měli opečovávat. Pokud není oddíl nastaven výkonově, tak tam není ani problém s inkluzí.

Velmi se nám osvědčila otevřenost. Hlavně otevřená komunikace s rodiči, abychom i my jim vysvětlili, co ta organizace přesně dělá a co jejich dítě bude zažívat. Aby porozuměli, čemu tam ty děti mohou čelit.

Je důležité, aby to dělali vedoucí, kteří mají rádi děti. Aby to dělali proto, že chtějí vytvořit bezpečné prostředí a chtějí, aby si děti něco zažily, něco zkusily. Aby to nebylo na výkon.

Vyčlenit speciálního člověka, za kterým může dítě bezpečně dojit. Můžou společně poodejít bokem a vyřešit konkrétní potřebu, takže doporučuji individuální přístup.

Je třeba si uvědomit, že inkluze není jen o dětech se SVP. Je o nás všech. Jínakost se projevuje všude. Někdy mohou být děti se SVP motivovanější a spokojenější než ty bez SVP.

Osvědčilo se nám, že si chlapec s Aspergerovým syndromem mohl přijít na to, co se mu v tom neformálním vzdělávání daří, a pak si tuto zkušenost přenesl do školy. Šlo třeba i o komunikaci s vrstevníky. Je si teď ve třídě jistější. Dříve si ve škole připadal na obtíž, vyčleněný. V oddíle se vytvořila parta, která ho podrží a mezi kterou se cítí bezpečně. Bylo by skvělé, kdyby s námi školy více spolupracovaly. Jsme otevření i spolupráci s SPC a PPP.

Na tábory máme pro děti asistenty. Většinou to jsou dobrovolníci. Buď bývalí členové, kteří s námi chtějí zůstat v kontaktu a chtějí jezdit na naše akce, nebo studenti. Je to o vztazích. Máme tam ajťáky i zdravotní sestry. Oni s námi relaxují od práce.

Velmi důležité je naslouchat. V dnešní době všichni něco říkají a málokdo někoho poslouchá. Často nepotřebují moc, jen vyslechnout, s čím potřebují pomoci, jak jim poradit. Naslouchat a mít je rád. Oni to cítí.

Nesnažit se napasovat všechny děti do jedné krychličky. Je třeba těch krychliček mít hodně, aby si každý našel tu svou. To je jediné, co nám funguje.

Snažíme se všem dětem vštěpovat, že každý má něco, čím byl obdařen a čím může obdařovat druhé.

Někdy dříve pochválit, než začneme nadávat. Někdy ty děti jen nemají naplněnou potřebu cítit a v dnešní době se opravdu málo chválí.

Plánování a modifikace programů (aktivit)

Plánování aktivit neformálního vzdělávání pro děti a mládež se SVP je velmi individuální záležitostí a vždy by se ho měly účastnit všechny zainteresované osoby. Zpravidla to jsou:

- dítě/mladý člověk se SVP
- rodič, rodiče, zákonný zástupce
- vedoucí organizace, oddílu, kroužku
- asistent, praktikant, spolupracující osoba

Primárně vycházíme z konkrétního typu postižení, jaké jsou jeho limity a specifika, bezbariérovosti prostředí, ve kterém se budeme pohybovat, kompenzačních pomůcek, které máme k dispozici nebo si dokážeme zařídit, a dalších možností, které můžeme využít. Velmi důležitou roli hraje typ konkrétní aktivity, akce či činnosti, do které chceme dítě či mladého člověka integrovat.

PLÁNOVÁNÍ



(PODMÍNKY: prostředí, pravidla – MOŽNOSTI: materiální i personální)

Organizovaná činnost pravidelná: Oddíl (skaut, mladí ochránci přírody, pionýr), kroužek SVČ (DDM), taneční.

- 1) Analýza činnosti v kontextu celého roku
- 2) Analýza jednotlivých schůzek, setkání, kroužků
- 3) Analýza konkrétního obsahu programu (aktivit, činností, her)

Organizovaná činnost nepravidelná: Jednodenní (drakiáda, sportovní odpoledne, turistický výlet), **víkendová** (setkání mladých badatelů, outdoorový víkend, po stopách zvířat), **vícedenní** (tábor, ozdravný zájezd, při škole se potom může jednat o adaptační kurz, lyžařský výcvik).

Metoda projekčního plátna:

Je potřeba si připravený nebo osvědčený program vzít do ruky a projít krok po kroku jeho průběh. Hledat místa, která by mohla být na základě diagnostiky – čili konkrétního typu postižení, podmínek a možností – problémová. V zážitkové pedagogice tomu při tvorbě her říkáme metoda projekčního plátna. Zkuste si danou aktivitu v hlavě přehrát a představovat si, jak konkrétní činnosti budou s dítětem se SVP realizovány.

Komunikace:

Mluvte o tom. Obzvláště méně zkušení vedoucí nebo nováčci v oblasti inkluze si možná nebudou umět představit, jaké specifické situace mohou při činnostech s dítětem nebo mladým člověkem se SVP nastat. Bavte se o programu a plánované činnosti s asistentem, s rodiči, s kolegy z oddílu či kroužku, případně zkuste kontaktovat někoho, kdo má v podobné oblasti více zkušeností.

Modifikace programu:

V této části se podíváme na konkrétní aktivity, ze kterých se skládá celý program, a hledáme, jestli nenajdeme aktivity podobného charakteru, které nám mohou naplnit pedagogický cíl, avšak jsou pro konkrétního žáka se SVP více inkluzivní.

Modifikace aktivit:

Úprava (redesign) či přizpůsobení aktivit, aby se do nich mohl jedinec se SVP nejlépe plnohodnotně zapojit. U všech aktivit to však není možné. Důležité je snažit se vyhledat a zapojit ty aktivity, kde to možné je, případně kde dokážeme udržet radost ze společně prožité aktivity. Při plánování aktivit je také důležité, aby měl každý možnost zažít úspěch a bychom pomocí změn v aktivitě dosáhli stanoveného pedagogického cíle.

Modifikace aktivit se může týkat níže uvedených dílčích částí:

- **Prostředí, prostory:** Úpravy místa realizace činnosti, vymezení hřiště nebo jeho zmenšení – zvětšení. Jestli se aktivita odehrává v lese, na hřišti, v tělocvičně, na louce a jak ji můžeme přizpůsobit, aby byla co **nejlépe dostupná i pro dítě/mladého člověka se SVP**.
- **Pravidla:** Hry a aktivity soutěžně zaměřené můžeme díky úpravě pravidel převést na aktivity zaměřené na týmovou kohezi, radost ze společně vytvořeného díla nebo radost z pohybu. V případě zachování soutěžního charakteru můžeme přidat žákům bez SVP také nějaké „handicap“ (skáčou se svázanýma nohama, jdou pozpátku na raka, nebo má každý druhý

v družstvu šátek přes oči). Musíme si však dát pozor, aby toto „omezení“ pro ně bylo zajímavým zpestřením a nebylo vnímáno negativně. Další aktivity mohou změnou pravidel cílit na poznávání, informace, komunikaci atd. Můžeme také upravit počty hráčů ve skupině, možnosti získávání bodů, případně žáka se SVP dát do silnějšího družstva, bychom vyrovnali výkonnost. V rámci pravidel aktivit můžeme také využívat delší čas, nebo do aktivity vložit čas na odpočinek.

- **Zapojení dalších osob:** asistenta, pedagoga, instruktora.

V případě, kdy je aktivita pro svou modifikaci složitá a my jsme si jisti, že tento konkrétní program chceme zachovat, můžeme využít zkušenosti z integrované TV, kde se v takových situacích využívá paralelních aktivit. Dítě je přítomno se skupinou, avšak má zadanou jinou činnost, kterou vykonává buď s asistentem, nebo starším kamarádem. Těmto aktivitám bychom se měli co nejvíce vyhnout, na druhou stranu je vždy lepší, když je dítě integrováno a příležitostně využíváme paralelních aktivit, než když by nebylo integrováno vůbec. Opět to velmi záleží na vzájemné komunikaci rodič – vedoucí – dítě – případně asistent.

Při uvádění aktivity bychom si měli být jisti, že všichni rozuměli pravidlům a vědí, co mají dělat. Důležité je, aby dítě se SVP nezůstalo pozadu jen díky nedorozumění.

Zhodnocení, evaluace:

Evaluace je nezbytná pro kvalitní a dlouhodobé plánování. Po proběhlé aktivitě se k ní vracíme. Zjišťujeme, co se podařilo a co bychom do příště mohli udělat lépe. Je to tedy proces zhodnocení, díky kterému se můžeme dozvědět, jak se nám inkluze daří naplňovat a co můžeme udělat pro zlepšení v další akci.

Někdy nám postačí aktivity nezaměřovat na výkon, ale třeba na kohezi ve skupině, radost ze společného úspěchu, společného díla. Pokud se děti a mladí naučí v oddíle přijímat jinakost svých vrstevníků se SVP jako normu a zjistí, kolik naplňujících a zajímavých aktivit mohou prožívat všichni společně, může to mít zásadní oboustranný vliv na jejich budoucí fungování ve společnosti.

Příklady činností vybraných organizací, institucí a projektů

V této části se společně podíváme na organizace a instituce, které díky kurzům a projektům vytvářely základní stavební kameny pro inkluzi v neformálním vzdělávání. Některé nadále posouvají tuto oblast velmi významně dopředu. Mohou nám tak být jednak inspirací, ale převážně důležitým informačním zdrojem. Představíme si, kde se s integrací začínalo v oblasti zážitkové pedagogiky jako s experimentem a zkoušely se nejrůznější outdoorové aktivity v neformálním vzdělávání, až po vysokoškolské vzdělávání volnočasových pedagogů zaměřených nejen na inkluzi v neformálním vzdělávání.

*„Nehledat důvody, proč to nejde,
ale hledat způsob, jak by to jít mohlo.“*

MOSTY 1994

První integrovaný zážitkový kurz Prázdninové školy Lipnice (PŠL). Myšlenka pro vznik tohoto kurzu se zrodila v hlavě Milana Hanuše v roce 1992 a na instruktorském kurzu v roce 1992/1993 byla poprvé veřejně představena skupinkou mladých instruktorů v rámci přípravy předmětu „projekt vlastního kurzu“. V roce 1993 byl projekt podán, rada PŠL jej schválila a v roce 1994 se poprvé uskutečnil integrovaný kurz se symbolizujícím názvem – Mosty. Pomyslné mosty, které během průběhu kurzu vzniknou mezi osobami na vozíčku, tenkrát zvanými „cyklisty“, a osobami bez postižení – „choďáky“. Podmínkou pro přijetí byl samostatný

pohyb na mechanickém vozíku a věk mezi 17–25 lety. První ročník byl pro instruktory velkou neznámou a hledáním. Soustředili se převážně na otázku: „Jak integrovat osoby na vozíku?“ Klasicky se do programu zapojovaly hry navozující silné zážitky a intenzivní mezilidské vztahy, s jejichž pomocí v sobě může každý účastník najít zdroj životní energie, sebedůvěry i spontánní tvořivosti, nechyběly orvávačky, sóla, lanové aktivity, dramatické hry.¹⁰ Další dva ročníky vedl Vojtěch Svoboda a poté na kurzy Mosty navázal další projekt s názvem **Seminárium** 1996. Jednalo se o dceřiný produkt Mostů a byl určen převážně pro učitele základních, středních

¹⁰ KUDLÁČEK, Martin, Tomáš VALENTA a Lucie MAGEROVÁ. Společně v zážitkové pedagogice. *Gymnasion*. 2004, 1(2), s. 12. ISSN 1214-603X.

UŽITEČNÝ ŽIVOT

i speciálních škol, studeny pedagogických fakult a jiné pedagogické pracovníky. Seminárium pracovalo se zkušenostmi z Mostů a začalo nabízet zajímavou integrační metodiku, která se dala využít v různých formách pedagogických procesů.

„Když se nám podaří zažehnout doutnající plamínky, když je nakazíme naším posláním, když jim umožníme zažít intenzivní setkání se sebou samým a s různými lidmi v krásném inspirativním prostředí, vytvoříme podmínky k tomu, aby se nastartoval proces společné spontánní tvořivosti.“

Do třetice zkušenosti z Mostů a Seminária využil kurz **Fénix**: Integrace by neměla být hlavní linií, ale pouze jeho přirozenou součástí. Na kurzu už byli také přirozeně lidé se zrakovým a sluchovým postižením. Na přelomu tisíciletí se PŠL odvrací od sociálních kurzů a její doménou se stávají kurzy více výkonné. Mladý zažehnutý tým pro integrované kurzy podává na instruktorském kurzu PŠL projekt Arbor Vitae – strom života a po jeho úspěšné obhajobě ho realizuje pod hlavičkou organizace **Užitečný život**.

Občanské sdružení podporující rozvoj osob s postižením i bez něj. V 90. letech se organizace věnovala programům a volnočasovým aktivitám pro pacienty v lázních Železnice. Ty byly v roce 2003 zrušeny a organizace Užitečný život se začala dále rozrůstat a rozvíjet díky zkušenostem instruktorů z kurzů PŠL. Realizovala velké množství zážitkově pedagogických kurzů a seminářů. Ústřední osobou organizace se stala Eva Reitmayerová, která mimo jiné napsala metodickou knihu: Cílená zpětná vazba. V letech 2000–2005 měla organizace Užitečný život až 100 kurzodní za rok. Těmito kurzy prošlo velké množství účastníků, kteří mohli v prostředí luk a lesů nabýt neocenitelných životních zkušeností. Řada pedagogů, oddílových vedoucích a organizací neformálního vzdělávání z nich čerpá dodnes.

... Ke konci kurzu přestávají lidé rozlišovat, kdo byl na vozíku už předtím a kdo se na něj zrovna jen posadil. Psychické bariéry padly. Podařilo se nám dojít k definici integrace: je to prosté bytí spolu. Sdílení života s druhými, z něž plyne vzájemné poznání, empatie a vzájemná (nikoli jednostranná) pomoc. Neexistuje hranice mezi "zdravými" a "postiženými", každý má svou lidskou hodnotu a přínos pro ostatní. Záleží jen na něm, na jeho vůli. To je poselství, které říkají naše kurzy.¹¹

STUDIJNÍ PROGRAM APA FTK UP V OLOMOUCI

Začleňování žáků se SVP do školní tělesné výchovy se věnuje katedra aplikovaných pohybových aktivit již od vzniku Fakulty tělesné kultury (1991) Univerzity Palackého v Olomouci. Ke studijnímu oboru Aplikovaná tělesná výchova (dnes pod názvem **tělesná výchova se zaměřením na vzdělávání a speciální pedagogiku**), který se primárně zabýval začleněním žáků se SVP do školní tělesné výchovy, se v roce 2011 otevřel druhý studijní program Aplikované pohybové aktivity (dnes pod názvem **Aplikované pohybové aktivity – speciálně pedagogický základ**), který se specializoval na **životní styl a volný čas osob se SVP**.

Právě zde přichází inspirace a rozvoj pro organizace neformálního a zájmového vzdělávání. Filozofie této studijní oblasti stojí na přesvědčení, že bychom žáky se SVP neměli vylučovat z pohybových aktivit realizovaných ve volném čase, kroužku či oddíle a měli bychom se snažit o jejich maximální zapojení s využitím všech benefitů, které nám pohyb spolu s trávením volného času se svými vrstevníky ve skupině přináší. Jelikož studium APA využívá metody zážitkové pedagogiky, na svých kurzech pro studenty se SVP i bez nich staví na některých zkušenostech z výše uvedených kurzů PŠL a Užitečného života.

Významnou součástí studia APA je také realizace Expedice přesBar. Studenti mají za úkol naplánovat a zrealizovat outdoorovou expedici, jejíž součástí jsou osoby s různým typem

zdravotního postižení. Pro ukázkou můžeme nahlédnout do kroniky Expedice PřesBar 2020.¹²

Někdy můžeme mít tendence děti se SVP do náročnějších pohybových aktivit nezařazovat z důvodu bezpečnosti, nebo by nás ani nenapadlo, že danou činnost (obzvláště dítě se zdravotním postižením) může vykonávat. Pořád je spousta vyučujících a lektorů, kteří se domnívají, že žák využívající k pohybu mechanický vozík nemůže navštěvovat taneční, nebo jet se spolužáky na lyžařský výcvik.

Prostřednictvím pohybové aktivity působíme na harmonický rozvoj jedince a umožňujeme fyzický, psychický i sociální rozvoj dítěte/žáka.

¹¹ Historie integrovaných kurzů [online]. Arbor Vitae, 2013 [cit. 2021-30-11]. Dostupné z: <https://www.arbor-vitae.cz/uz/historie/>

¹² Kronika Expedice PřesBar 2020: jako příklady dobré praxe [online]. 2020. Dostupné také z: https://www.apa.upol.cz/images/Kronika_Expedice_P%C5%99esbar_el1.pdf

CENTRUM APLIKOVANÝCH POHYBOVÝCH AKTIVIT

Centrum aplikovaných pohybových aktivit bylo oficiálně zřízeno v roce 2011 při katedře aplikovaných pohybových aktivit FTK UP v Olomouci, neoficiálně svou činnost zahájilo kolem roku 2007/2008 v čele s nynějším profesorem Martinem Kudláčkem. Dnes je jeho ústřední osobou doktor Ondřej Ješina. Hlavní činností je metodické centrum pro rozvoj oblastí APA. Zde byl vytvořen český koncept Paralympijských školních dní (PŠD). Prostřednictvím projektů dále realizuje konference, semináře, workshopy a ukázky integrace v praxi: Dny na monoski, pro školy zajišťuje PŠD a pÁPÁ hrátky. Zajišťuje asistenty na netradiční školní i volnočasové aktivity, jako je například instruktor monoski či outdoorových aktivit, a provozuje půjčovnu sportovně kompenzačních pomůcek.

Půjčovna sportovně kompenzačních pomůcek¹³ nabízí pomůcky indoorové, ale také outdoorové. Jedná se o podporu turistiky, vodní turistiky, cykloturistiky (handbiky, terénní handbiky, tandemová kola, tříkolky, čtyřkolky apod.), lyžování (monoski, biski, sitski). Díky těmto pomůckám se mohou děti a mládež SVP účastnit outdoorových výprav a výletů i lyžařských kurzů spolu s vrstevníky.¹⁴

REGIONÁLNÍ CENTRUM APLIKOVANÝCH POHYBOVÝCH AKTIVIT OLOMOUCKÉHO KRAJE¹⁵

Zřízení RC APA Olomouckého kraje znamená zlom v systémovém pojetí podpory poradenského systému pro inkluzivní vzdělávání u nás. Díky přístupu a prioritám odboru školství a mládeže Olomouckého kraje mají nejen pedagogičtí pracovníci přístup k vytváření lepších podmínek v jedné z palčivých otázek podpory zdraví, životního stylu a pohybové gramotnosti žáků se SVP. Zejména pak ve společném vzdělávání. Podpora zřízení spádových vzdělávacích center v Olomouci a Jeseníku pro potřeby školní, podobně jako v Kojetině, Olomouci a Jeseníku pro potřeby **inkluzivního zájmového vzdělávání**, dává šanci k širokému zapojení pedagogů z celého kraje. **Těchto vzdělávacích aktivit se mohou účastnit i zástupci neformálního vzdělávání z celé ČR, místo konání je však v Olomouckém kraji.**

Konzultant APA je odborník neboli poradce na aplikované pohybové aktivity. Zaměřuje se na děti, žáky a studenty se SVP, kteří jsou integrováni do běžných mateřských, základních a středních škol. V mateřských školách je to v rámci pohybových chviliek, na základních a středních školách v rámci tělesné výchovy. Modifikuje pohybové činnosti a hry pro žáky se SVP tak, aby byli co nejvíce začleněni do tělesné výchovy či zájmového vzdělávání. Zajišťuje také personální podporu při realizaci školních i mimoškolních aktivit. Zapůjčuje sportovně kompenzační pomůcky a poskytuje metodické materiály pedagogům.

Jak funguje spolupráce se SPECIÁLNĚ VZDĚLÁVACÍM CENTREM (SPC)?

Jakmile do SPC přijde dítě, žák či student, u kterého se zjistí, že má nějaké omezení v pohybové oblasti či by byl pro zdravotní postižení osvobozen z tělesné výchovy, předává SPC rodičům kontakt na pracovníky Centra APA, se kterými se následně spojí, pracovník se propojí se školou a zajistí pedagogům metodickou podporu.



Podpora pedagogických pracovníků ve školním a zájmovém vzdělávání

Realizace vzdělávacích akcí: workshopů, seminářů atd. Pomáhá pedagogickým pracovníkům zvládnout tuto problematiku formou přímých intervencí ve školách, které realizují odborní regionální konzultanti. V Jeseníku na střední průmyslové škole vzniklo také Centrum pohybové gramotnosti v inkluzivním vzdělávání – naplní je odborný rozvoj pedagogických i nepedagogických pracovníků v oblasti aplikované tělesné výchovy.

Vzdělávání v oblasti inkluze pro zájmové vzdělávání a mimoškolní činnost, včetně podpory NFV, realizují střediska SVČ DUHA Jeseník, SVČ Kojetín a DDM Olomouc. Prostřednictvím odborných seminářů sdílí s dalšími kolegy z volnočasových aktivit, jak pracovat s dětmi se SVP, jak je vést ke zdravému životnímu stylu a dát jim impuls a motivaci k pohybu. **Těchto seminářů se mohou účastnit také pracovníci a dobrovolníci různých organizací neformálního vzdělávání.**

„... cíleně motivovat osoby s postižením ke společenským aktivitám. Jejich zapojení do různých klubů či kurzů bezesporu přispívá ke zvyšování jejich sebevědomí, sebeúcty a celkové chuti do života.“

¹³ Půjčovna sportovně-kompenzačních pomůcek [online]. Centrum APA. [cit. 2021-10-10]. Dostupné z: <https://www.apa.upol.cz/novinky-apa#pujcovnackp>

¹⁴ S APAči na vodě. In: *You Tube* [online]. [cit. 2021-11-01]. Dostupné z: <https://www.youtube.com/watch?v=rB6XqcMAm0c&t=19s>

¹⁵ My jsme Centrum APA. In: *You Tube* [online] [cit. 2021-12-07]. Dostupné z: <https://www.youtube.com/watch?v=9giJ8vP-8l0&t=1197s>

JUNÁK – ČESKÝ SKAUT

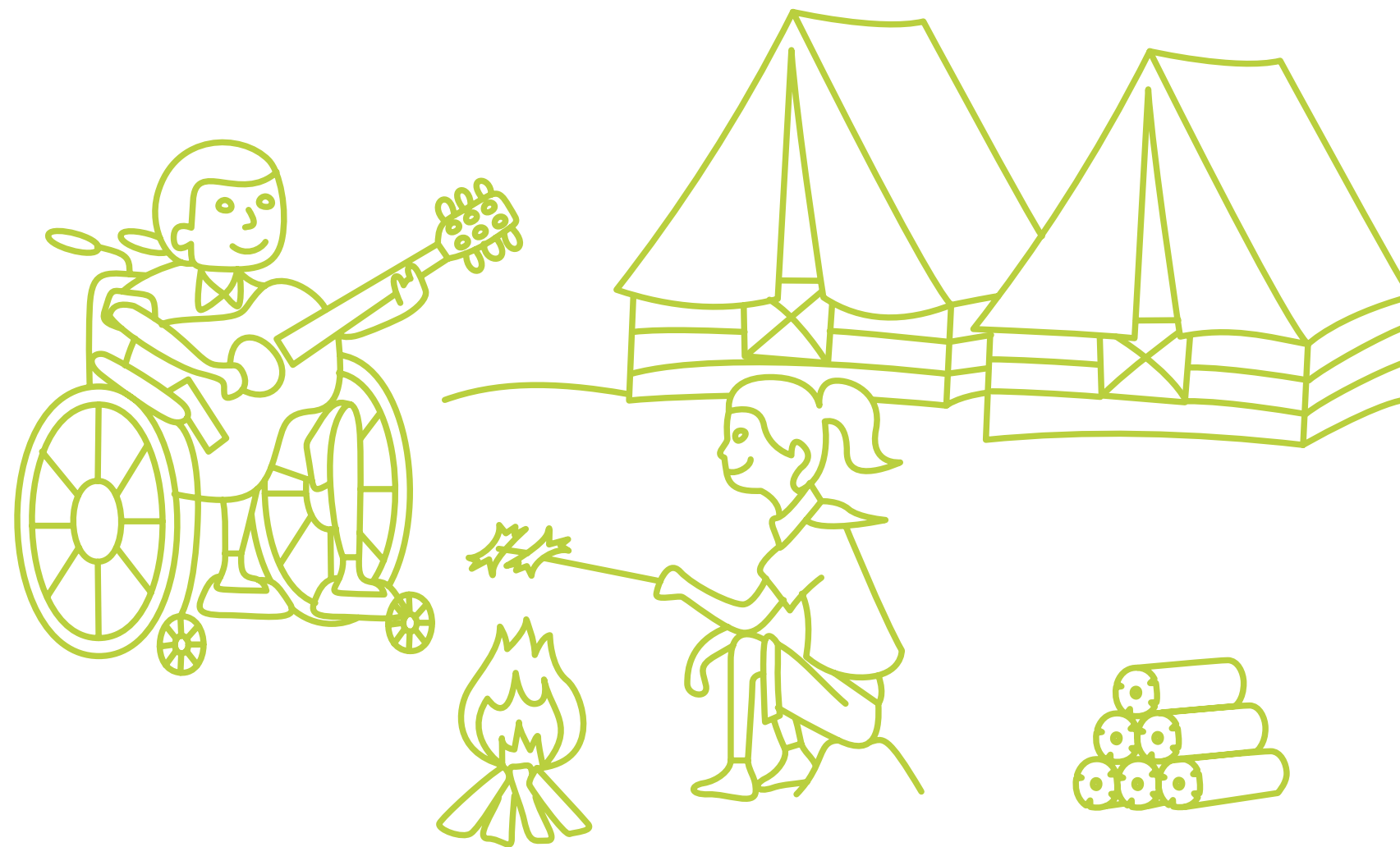
Jednou z největších mládežnických organizací neformálního vzdělávání v ČR je Junák – český skaut. V České republice je přes 2200 oddílů, v nichž jsou děti a mládež se SVP integrovány do běžné činnosti, výprav i táborů. Skaut od roku 2011 zřídil také odbor **Skauting pro všechny**, který je metodickým a podpůrným centrem pro začleňování dětí se SVP do činnosti Junáka, ale působí také jako rádce při řešení netradičních situací.

Pro své rádce a vedoucí organizují vzdělávací semináře na témata z oblasti integrace a inkluze: Respektující oddíl, Jak na živé děti – ADHD, Inkluzivní prostředí v oddíle – práce s dětským kolektivem.

Metodický tým Skautingu pro všechny zpracoval také podnětné příručky pro vedoucí oddílů plné důležitých informací a příkladů, kde se začlenění úspěšně dařilo. Tyto příručky jsou přístupné pro všechny pracovníky s dětmi a mládeží v neformálním vzdělávání ke stažení [zde](#).¹⁶

PIONÝR – KLÍČENÍ

Tento projekt probíhal v letech 2010–2013 a usiloval o vytvoření výchovného programu pro děti ze sociálně znevýhodněných rodin, děti ohrožené předčasným odchodem ze vzdělávání, děti s ADHD a v neposlední řadě děti talentované. Metodické listy a příručky, které byly výstupem projektu, můžete stáhnout na adrese [zde](#).¹⁷



Děti a mládež se speciálními vzdělávacími potřebami (SVP) a jejich specifikace

Mezi děti a mládež se SVP řadíme osoby se **zdravotním postižením, zdravotním znevýhodněním, sociálním znevýhodněním a děti nadané**.¹⁸ Z důvodu širokého rozpětí této oblasti se budeme v následující kapitole věnovat primárně dětem a mladým lidem se **zdravotním postižením: tělesným, zrakovým, sluchovým, mentálním a s poruchami autistického spektra**.¹⁹

Představíme si základní charakteristiky jednotlivých typů postižení, co je pro ně důležité, jaké můžeme využívat kompenzační i sportovně kompenzační pomůcky, do jakých pohybových činností a sportovních aktivit můžeme děti a mladé lidi se SVP začlenit a v neposlední řadě si představíme krátké aktivity, které můžeme zařadit pro podporu inkluze mezi všechny děti v oddíle, kroužku, či další činnosti neformálního vzdělávání. U každého typu zdravotního postižení se soustředíme právě na tu oblast, která je pro konkrétní typ postižení podstatná.

Naší snahou by mělo být vytvoření podmínek pro co největší možnost zapojení dětí a mladých lidí se SVP do aktivit neformálního vzdělávání.

¹⁸ ČAKRTOVÁ, Michaela, ed. „Nejsem žádná socka...“ [online]. Skauting pro všechny, 2012 [cit. 2021-15-11]. Dostupné z: https://spv.skauting.cz/wp-content/uploads/2012/11/Prirucka_socialni-znevychodeni_web.pdf

¹⁹ VLASATÁ, Marie. *ADHD - vim, co s tím?!: příručka o poruše pozornosti s hyperaktivitou*. [online]. Praha: Junák - svaz skautů a skautek ČR, 2013. ISBN 978-80-7501-054-4. [cit. 2021-15-11]. Dostupné z: https://spv.skauting.cz/wp-content/uploads/2013/10/ADHD_web.pdf

DÍTĚ A MLADÝ ČLOVĚK S TĚLESNÝM POSTIŽENÍM²⁰

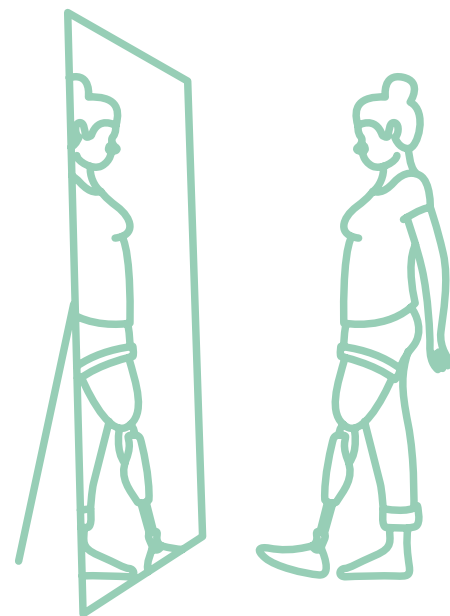
Společným znakem pro osoby s tělesným postižením je celkové nebo částečné omezení hybnosti, které může být vrozené nebo získané.

Primárně vzniká v důsledku přímého poškození pohybového aparátu – **AMPUTACE, DEFORMACE**, nebo jako následek postižení centrální či periferní nervové soustavy – **MOZKOVÁ OBRNA, ÚRAZY MÍCHY, ROZŠTĚP PÁTEŘE, PROGRESIVNÍ ONEMOCNĚNÍ**.

Sekundární porucha hybnosti vzniká v důsledku nemoci či poruchy, které omezují pohyb nemocného (srdeční nemoc, revmatické nemoci, nemoci kostí).

Vrozené – velmi často jsou propojeny s dalším přidruženým postižením (mentálním, poruchami pozornosti atd.), obzvláště jedná-li se o postižení na základě organického poškození centrální nervové soustavy.

Získané – zde se může stát, že se člověk velmi těžce vyrovnává se změnou, která do jeho života přišla, ať už jde o získané postižení po úrazu, či po nemoci. Z tohoto důvodu mohou získané postižení doprovázet psychické obtíže, úzkosti a deprese. Na druhou stranu lidé, kteří se s touto změnou dokáží vyrovnat, jsou velmi často posílení, odolní a inspirativní lidé. Setkáváme se také s kombinovaným či přidruženým postižením, nebo s poruchami řeči na základě zhoršené koordinace mimických svalů.



Příčiny tělesného postižení²¹

Poruchy hybnosti způsobené poruchou mozku

Poruchy mozku mohou vzniknout v raném dětství (před narozením, při narození nebo krátce po narození – dříve označovaná dětská mozková obrna, dnes jen mozková obrna) nebo v pozdějším věku (úrazy mozku, mozkové záněty, mozkové příhody, mozkové nádory, degenerativní onemocnění centrální nervové soustavy atd.).

Dětská mozková obrna

Primární příčinou MO je postižení vývoje centrální nervové soustavy (CNS), které se může projevit i narušením schopnosti regulace vlastních projevů. Tito jedinci mohou být labilnější a dráždivější, což se projeví nápadnostmi v jejich chování. Častou příčinou MO je nedonošenost, nedostatek kyslíku během porodu nebo po něm a krvácení do mozku, k čemuž dochází obvykle v rámci komplikovaného porodu.

Mozková obrna má tři formy: **hypotonickou, spastickou a dyskinetickou**. Nejvíce se (cca ze 70 %) setkáváme se spastickou formou, v podstatě jde o křeč svalů, která je doprovázena patologickými vzorci lokomotorického vývoje. Může mít podobu *diparézy/diplegie* – porucha hybnosti dolních končetin, *hemiparézy/hemiplegie* – postižení jedné poloviny těla se závažnějším postižením horních končetin. Skrze spasticitu v okolí ústní dutiny spolu s přidruženými mi-

movlnými pohyby úst u dyskinetické formy bývá řeč někdy těžko srozumitelná. Mylně bývají potom tito jedinci vnímáni jako osoby se sníženou inteligencí, i když to tak být nemusí.

Poruchy hybnosti poraněním mozku a míchy – při poranění míchy se závažnost omezení hybnosti odvíjí od míry, rozsahu a místa zranění. Čím výše (směrem ke krční páteři) je mícha poraněna, tím je stav postiženého závažnější.

Poruchy hybnosti jako důsledek poruchy kostí, kloubů a svalů – revmatické onemocnění kloubů a svalů, nedovyvinuté končetiny či jejich patologie, řidnutí kostí (osteoporóza), z toho vycházející lomivost kostí, nesprávný vývoj kyčelních kloubů nebo zakřivení páteře (skolióza).

Rozštěp páteře – jedná se o vrozené postižení, u něhož nebývá narušen intelekt.

Progresivní svalová dystrofie – dědičné onemocnění, které se projevuje nejčastěji v dětství a postupně přerůstá do dospělosti. Pomalu začínají ubývat svalová vlákna, která jsou nahrazována funkčně bezcenným vazivem s příměsí tuku. Na této změně se podílejí hormonální a metabolické poruchy. Postupně může docházet až k úplné ztrátě hybnosti.

Amputace horních a dolních končetin – oddělení části orgánu, v horším případě celé končetiny od ostatního organismu. Kromě úrazu může být příčinou cévní onemocnění, zhoubné nádory nebo sepse.

Komunikace s tělesně postiženým dítětem/mladým člověkem

Komunikace vždy závisí na míře a typu postižení, případně je-li k tělesnému postižení přidružené i mentální postižení nebo spasmus a mimovolní pohyby kolem dutiny ústní. V takovém případě je potřeba pozorně naslouchat, nechat dítěti dostatečný čas na vyjádření, neskákat mu do řeči a nedokončovat věty za něj. Dále také hodně záleží na tom, z jakého pochází rodinného zázemí. Zdalí vyrůstal v podnětném prostředí a zda si umí říci o pomoc, popřípadě vyjádřit své potřeby. Velmi důležitá je také míra sebeobsluhy a nutnost případné asistence. V případě, že má dítě osobního asistenta, vždy se snažte komunikovat přímo s dítětem. Pro lepší porozumění je vhodnější se snížit do podřepu – dáte tak do-tyčným najevo, že vám záleží na partnerské komunikaci.

Kompenzační pomůcky

Základní kompenzační pomůckou pro osoby s tělesným postižením je **mechanický** nebo **elektrický vozík**, různé typy **chodítek**, **protézy**, **sportovní protézy a berle**. Pro pohybové aktivity a sport pak můžeme vidět spoustu dalších moderních sportovně kompenzačních pomůcek, které pomáhají dělat pohyb osob s tělesným postižením dostupnější. Děti a mladí s TP se pak mohou plnohodnotně účastnit široké palety programů.

Pohybové aktivity, sporty a sportovně kompenzační pomůcky

Sporty: plavání, šerm, tenis, ping-pong, basketbal na vozíku, ragby na vozíku, volejbal v sedě, boccia, curling, atletika: sprinty, běhy, skoky pomocí **speciálních protéz** nebo **formulek** (rychlostních vozíků), hody, vrhy pomocí statických **tzv. „koz“**, sledge hokej.

Outdoorové sporty a aktivity: lanové aktivity – slaňování, turistika – možnost využití **terénních handbiků**, rafting, kanoe, cyklistika – **handbike, elektrohandbike**, lyžování za využití **monoski, sitski** nebo **biski**, jachting.

Adrenalinové sporty: downhill, kiting, paragliding, bungee jumping, paintball, motokros.



DÍTĚ A MLADÝ ČLOVĚK S TĚLESNÝM POSTIŽENÍM V ORGANIZACI NEFORMÁLNÍHO VZDĚLÁVÁNÍ

Pokud máme to štěstí a náš oddíl či kroužek se nachází v přízemí nebo v modernější budově, která je již bezbariérová, nebývá se začleněním dítěte s tělesným postižením výraznější problém. Důležitá je přístupnost na toaletu (dveře ideálně 80 cm), a pokud musíme pár schodů překonat, tak najít někoho, kdo nám pomůže. Stejně jako u dalších typů postižení velmi záleží, z jak podnětného rodinného prostředí dítě pochází a zda bylo již integrováno. Speciální plánování si pak žádá, jedeme-li na výlet, výpravu či na tábor, abychom zajistili dostupnost, dopravu a možný pohyb i tam (přístup na toaletu, bezpečný pohyb po prostoru). I když začlenění dítěte s tělesným postižením nebývá tak náročné v rámci sociální inkluze (pokud nemá problém navazovat kontakty), často se stává, že do pohybových aktivit začleněno není. Při výčtu sportů, které jsme uváděli výše, však můžeme vidět, že jde o naprostý omyl. Spoustu aktivit můžeme přizpůsobit nebo si na ně vypůjčit speciální pomůcky. Při aktivitách je také žádoucí (po předchozí domluvě s rodiči), dítě z vozíku sem tam sesadit a na kroužku nebo v oddíle může společně s ostatními dětmi tvořit a hrát hry třeba v sedě na koberci nebo na polohovacím polštáři. V chladnějších obdobích při venkovních aktivitách je důležité dávat pozor, aby dítě či mladý člověk s tělesným postižením neprochladl. Hlídáme, aby měl u sebe případnou deku. Méně prokrvené končetiny mnohem rychleji prochladnou.

Nedá se změnit, že vozičkář začne chodit, ale dá se změnit to, že může žít šťastný život a být spokojený. Když člověk věří tomu, co dělá, a vidí na ostatních posun, tak pak může věřit i tomu, že to, co dělá, je dobrá věc! (Mosty 1994)

Aktivity pro úspěšnou inkluzi: Zde můžeme využít převážně aktivity z paralympijského školního dne. Děti si zkusí pohyb na vozíčku, také manipulaci s ním. Můžeme zařadit také hry a aktivity z psychomotoriky, bocciu nebo například střelbu na cíl, lukostřelbu z židle, přehazovanou ze sedu pro všechny děti. Zařazovat můžeme také hudebně pohybové aktivity a rozhodně se nemusíme bát dítě či mládežníka na vozíku vyzvat k tanci.

DÍTĚ A MLADÝ ČLOVĚK SE ZRAKOVÝM POSTIŽENÍM

Lidé bez zrakového postižení vnímají svět kolem sebe ze 70–80 % zrakem.

Mezi děti a mladé lidi se zrakovým postižením patří nejen nevidomí, ale také lidé slabozrací a se zbytky zraku. Může to být tedy i kamarád se silnějšími brýlemi. Plně nevidomé dítě/mladý člověk vnímá svět kolem sebe převážně na základě zvuku, hmatu a čichu. Proto je potřeba vzít v potaz vše, co můžeme při činnosti s dětmi se zrakovým postižením zohlednit. Skrze ztrátu zraku či omezené vizuální vnímání světa je smysl sluchu a hmatu mnohonásobně citlivější. Komunikace s osobami se zrakovým postižením a popis konkrétních situací (dějů, obrazů, osob, cest, pracovních postupů atd.) nám rozšiřuje vnímání okolního světa a zajisté posiluje kompetenci k efektivní komunikaci. V této interakci je také velmi důležitým prvkem důvěra. Děti, které mají možnost se setkat s kamarádem se zrakovým postižením na aktivitách neformálního vzdělávání, si mohou uvědomit, jak je důvěra důležitá a její narušení zranitelné. Zapojení dítěte a mladého člověka se zrakovým postižením do skupiny se může nejdříve jevit jako náročné, ale při prolomení prvotní obavy můžeme zjišťovat, že s otevřeným srdcem dokážeme více, než si myslíme.

Prostorová orientace je velkou součástí života člověka se zrakovým postižením a učí se ji od útlého dětství. Nejdříve se učí orientovat ve svém pokoji, domě a bytě, postupem se rozšiřuje na další často navštěvovaná prostředí. Orientuje se dle vodících linií, mezi které může ve městě patřit například chodník, obrubník, stěny domu, v budovách potom skříně, vnitřní stěny, schodiště, lavice atd. Pracujete-li v neformálním či zájmovém vzdělávání s žákem se zrakovým postižením, je velmi žádoucí tyto jeho linie znát a v prostoru, který zná, minimálně věci přemísťovat.

Zrakové postižení a jeho stručná charakteristika

Osoby nevidomé: *Skutečná nevidomost* - pokles centrální zrakové ostrosti pod 1/60 – světlocit. Binokulární zorné pole 5° a méně i bez porušení centrální fixace. *Praktická nevidomost* - pokles centrální zrakové ostrosti pod 3/60 do 1/60 včetně. Binokulární zorné pole menší než 10°, ale větší než 5° kolem centrální fixace.

Osoby se zbytky zraku: Dříve označováni jako částečně vidící či těžce slabozrací. Na hranici mezi nevidomými a slabozrakými.

Osoby slabozraké: *Těžká slabozrakost* - Pokles centrální zrakové ostrosti pod 6/60 do 3/60. *Lehká slabozrakost* - Pokles centrální zrakové ostrosti do 6/60.

6/60 tj. co osoba bez zrakového postižení vidí na vzdálenosti 60 m, vidí osoba se zrakovým postižením na vzdálenost 6 m).

Osoby s poruchami binokulárního vidění: Na sítnicích obou očí se nevytváří na stejných místech dva rovnocenné obrazy vytvářející prostorový vjem a zabezpečující stereoskopické, hloubkové vidění. Poruchy v analyticko-syntetické funkci, lokalizaci a hloubkovém vidění.

Dále se zrakové postižení diagnostikuje také na základě: kontrastní citlivosti, schopnosti rozlišovat barvy, vnímání hloubky, schopnosti lokalizovat, schopnosti fixovat předměty a sledovat je v pohybu, nebo zrakových onemocnění a poruch (glaukom, katarakta, atrofie zrakového nervu, degenerativní onemocnění sítnice atd.).²²

Pomůcky, které můžeme využít pro práci se zrakově postiženými dětmi/mladými lidmi

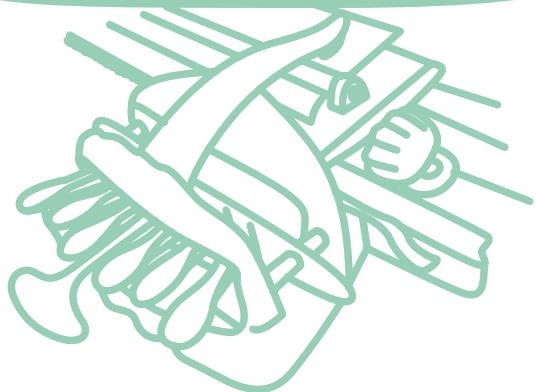
Často se pro děti se zrakovým postižením využívají hmatové pomůcky, kterými může být kinetický písek, hrncířská hlína, ale velmi se osvědčila také práce s 3D tiskárnou a tiskem nej-různějších modelů pro vzdělávací programy, které si může dítě osahat. Dokonce může lépe zjišťovat, jak svět kolem něj funguje. Využívat můžeme stavebnice, kostky, tkaničky,

knoflíky, reliéfní vyznačení prostoru, ve kterém se pohybuje. Pokud má organizace neformálního či zájmového vzdělávání možnost vlastního pozemku, je krásnou učební pomůckou hmatová zahrádka. Konkrétně se jedná o vyvýšený záhon, ve kterém jsou nasázeny různé rostliny, mechy, minerály, šíšky, ulity, bylinky rozmanitých vůní. Tyto záhony jsou edukačně velmi zajímavé nejen pro děti se zrakovým postižením skrze hmat, ale pro všechny děti. Už jen společná tvorba záhonu a případná péče o něj je velmi přínosný společný program.

Kompenzační pomůcky

Nejčastěji využívanou kompenzační pomůckou jsou **brýle** od základních slabých dioptrií až po ty nejsilnější. Samozřejmě také **kontaktní čočky, slepecká bílá hůl**. Mezi optické kompenzační pomůcky patří různé **lupy a zvětšovač textu**, ať už s osvětlením či bez. **Lampy** s různou intenzitou světla, **povelové vysílače, orientační majáčky, indikátory hladiny**, různé **hmatové i digitální rozlišovače, zásobníky, kontrastní a reliéfní klávesnice k počítači**, ale třeba také **šablony a rámy na psaní**. Pro hry a volný čas můžeme využívat speciálně upravené **reliéfní hry**, např.: člověče, nezlob se, šachy, mlýny, hlavolamy nebo hmatolamy. Další velmi důležitou kompenzační pomůckou převážně pro rozvoj dětí jsou **hmatové knihy**. S velmi rychle se vyvíjející digitální technologií, počítači, mobily s čtecími a scanovacími softwary a orientačními navigacemi se každodenní životní činnosti osob se ZP usnadnily. Dříve pro psanou (značenou) komunikaci používali převážně **Braillovo písmo**.

Věděli jste, že vzkaz Braillovým písmem můžete napsat na Pichtově psacím stroji? Šesti bodům odpovídá šest kláves a každý znak se získá současným stisknutím jejich příslušné kombinace.



Moderní kompenzační pomůcky:²³

Compact 10 HD – přenosná kamerová lupa s dotykovou obrazovkou o velikosti 10. Součástí může být i hlasový výstup, který předčítá vyfocenou tištěnou předlohu. Výklopné rameno dokáže zachytit celou A4 čili pomocí ramene pod ním může žák i psát, podepsat se nebo něco kreativního vytvořit.

3D tiskárny, tisk modelů do výuky, které si může žák osahat.

Audio popis televizního vysílání – doprovodná zvuková stopa

popisující obraz toho, co vidíme na obrazovce. Zvukový popis je na skoro všech televizních stanicích i na některých DVD. Existuje k tomu také konference Komentované filmy, k nalezení na Brail-Net.cz, kde jsou ke stažení tyto zvukové stopy a dialogy pořadů.

Aplikace BlindSquare – navigační aplikace, která oznamuje nalezená místa v okolí.

QR/čárové kódy pro platby, faktury a produkty (potraviny, kosmetika).

Široký výběr audioknih.

Dosud snad nejpokrokovější kompenzační pomůckou pro zrakově postižené je **OrCam**. V ČR byla tato pomůcka představena v roce 2018. Jedná se o malou podlouhlou čtečku se zabudovanou kamerou, která se pomocí silného magnetu přichytí podélně na rúčku brýlí. OrCam dokáže číst jakýkoliv text v záběru kamery, čárové kódy, rozpozná konkrétní tváře, které jsou předem nahrané i se jmény do systému, hlásí aktuální čas a datum, rozpoznává barvy i dříve naučené předměty. Bohužel je tato pomůcka velmi drahá, a proto si ji nemůže dovolit každý.

Zajímavost: velké procento lidí se zrakovým postižením využívajících čtecí zařízení telefonu či jiné digitální čtecí pomůcky je má vícenásobně zrychlené.

Pohybové aktivity, sporty a sportovně kompenzační pomůcky

Míčové sporty

Pro všechny míčové hry využíváme vždy **ozvučený míč**. Může jít o elektrický míč, který se nabíjí ve specifické kovové obruči a jeho výhodou je, že vydává zvukový signál, i když se úplně zastaví. Dále využíváme ozvučené míče volejbalové, fotbalové, molitanové a speciální goalballové míče, pingpongové, tenisové atd. Tyto míče v sobě mají umístěnou rolničku a při pohybu vydávají zvukový signál. Nejznámější míčovou hrou vytvořenou speciálně pro sportovce se zrakovým postižením je **goalball**.

Atletika

Mladí a sportovci se zrakovým postižením jsou výteční v široké škále atletických disciplín. V běžeckých soutěžích plně nevidomé sportovce doprovází trasér pomocí krátké smyčky, která spojuje jejich ruce. Slabozraké sportovce a sportovce se zbytky zraku potom doprovází trasér slovně nebo pomocí zvukových signálů. Skok do dálky s ozvučeným místem odskoku (může jít i o tleskání), zvukový signál využíváme také ve směru vrhu/hodu u disciplín vrh koulí a míček u mladších žáků.

Cyklistika

Pro rekreační i sportovní cyklistiku využívají osoby se zrakovým postižením **tandemové kolo**, neboli laicky známé „dvoj-kolo“. Vpředu vždy sedí člověk bez zrakového postižení, který

řídí, a vzadu za doprovodu synchronizovaného šlapání může jet sportovec se zrakovým postižením.

Lyžování a snowboarding

Zde je důležité, aby mělo každé dítě/mladý člověk se ZP na sjezdovce reflexní vestu s označením „nevidomý“. Dále je naváděn trasérem nebo speciálním portem, tvořeným dálkovým sluchátkem a mikrofonem. Velmi populární je také běžecké lyžování a chůze na sněžnicích.

Plavání

U soutěžního plavání můžeme vidět velmi speciální asistenci, kdy je na břehu každé dráhy připraven asistent a speciální dlouhou tyčí (tapperem), která je na konci zakončena kuličkou o velikosti tenisového míčku, poklepe sportovce na hlavě, případně na zádech v místě lopatek. Tím dá sportovci signál, že má udělat obrátku. Velmi důležité je také zabezpečené cvičení ve vodě a vodní hrátky. V letní přírodě můžeme vyzkoušet i vodáctví (kánoe, raft) na klidné vodě, avšak vždy s velmi zkušeným instruktorem.

Velmi populární je také: **horolezectví, lezení na umělých stěnách a vysokohorská turistika**.

Další sporty: **judo, veslování, zvuková střelba, bowling, kuželky, vzpírání**. Více o sportech zrakově postižených se můžete dozvědět na webových stránkách českého svazu zrakově postižených sportovců.²⁴

DÍTĚ A MLADÝ ČLOVĚK SE ZRAKOVÝM POSTIŽENÍM V ORGANIZACI NEFORMÁLNÍHO VZDĚLÁVÁNÍ

Navštěvuje-li náš oddíl, kroužek či aktivity neformálního vzdělávání dítě nebo mladý člověk se zrakovým postižením, je důležité naučit se průběžně komentovat situace, které se kolem něj dějí. Do této činnosti můžeme zapojit také ostatní děti. Vždy se můžeme zeptat, do jaké míry mu to je příjemné. Když přicházíme do blízkosti dítěte se ZP, dáme o sobě vědět, aby vědělo, ke komu může mluvit. Pohybové, sportovní ani žádné jiné aktivity nerealizujeme v blízkosti nějakého většího srázu, silnic či vodní plochy, pokud u ní nemáme zajištěnou bezpečnost. Zároveň by také neměly být v bezprostřední blízkosti hřiště či vyznačené plochy velké pevné předměty, schody a obrubníky. Případné stojany zajistíme měkkou tkaninou, žíněnkou, molitanem, nebo můžeme s dětmi vytvořit omotávky z PET lahví. Hřiště a hrací plochy vyznačujeme reliéfně, například lanem, pokud nejde o běhací aktivity, či provázkem přelepeným papírovou páskou, pohybujeme-li se vsedě na zemi. V úrovni pasu může být natažená například guma s rolničkami. U slabozrakých dětí je potom důležitá práce s kontrasty, silné tmavé čáry, kvalitní osvětlení, zářivé, viditelné barvy. Dále také používáme zvukové majáčky, ozvučené náramky, klapky na oči nebo zatmavené brýle, které nám pomáhají sjednotit zrakové rozdíly hráčů.

V případě neznámého prostředí musíme dítě a mladého člověka se zrakovým postižením seznámit s okolím.

Žáci s vrozeným zrakovým postižením mohou mít opožděný psychomotorický vývoj, k němuž dochází již ve chvílích vzpřimování dítěte. Snaha objevovat něco nového je to, co zdravé dítě motivuje k posunu dopředu a k vytváření žádoucích posturálních řetězců a podněcuje vývoj řízené motoriky. Praktický důsledek nesprávně aktivovaných základních posturálních stereotypů nevidomého dítěte se výrazně demonstruje např. v nedostatečné rytmizaci pohybu, špatné časové a prostorové posloupnosti, omezených rovnovážných schopnostech, špatné koordinaci složitějších pohybů a dalších komplikacích.²⁵ Mějme však na paměti, že do snahy odbourat tyto nežádoucí stereotypy se musí pouštět pouze odborníci, lékaři a fyzioterapeuti.

AKTIVITY PODPORUJÍCÍ INKLUZI ZRAKOVĚ POSTIŽENÝCH DĚTÍ A MLADÝCH LIDÍ

Vodící linie

První seznámení s vodící linií můžeme dětem zprostředkovat trasou mezi stromy, kde je natažené lanko nebo provázek. Děti se po celou dobu drží lanka a snaží se absolvovat celou trasu bez puštění. Náročnost trasy můžeme volit dle vyspělosti či šikovnosti skupiny.

Společné vaření

Na táboře, víkendovce nebo i v kroužku si můžeme se staršími dětmi vyzkoušet, jaké to je si namazat a obložit chleba bez zrakové kontroly, rozklepnout vajíčko a třeba i něco opatrně nakrájet. K jednomu dítěti je třeba druhý zodpovědný vidící kamarád. Jako složitější úkol pro celou skupinu můžeme zadat společně uvařit oběd.

Hry s ozvučeným míčem, goalball

Tuto hru můžeme zařadit v případě, že se nám podaří sehnat ozvučený míč, nebo si takový míč pomocí rolničky vyrobíme. V goalballu hrají 3 na 3. Všichni hráči mají zavázané oči. Dva za každý tým jsou v bráně, tak aby nedošlo k jejich sražení, a třetí hráč je předsunutý asi metr a půl před bránou. Tak se snaží zamezit protihráči dát gól. Hráči jsou po celou dobu hry v pokleku na zemi a orientují se dle reliéfní vodící čáry (může být provázek přelepený páskou na zemi). Ve chvíli, kdy slyší kutálejší se míč ve své blízkosti, nakloní se do lehu na konkrétní

stranu a snaží se míč zachytit. Videoukázku naleznete na youtube: [Goalball pro PŠD](#).

Autíčka

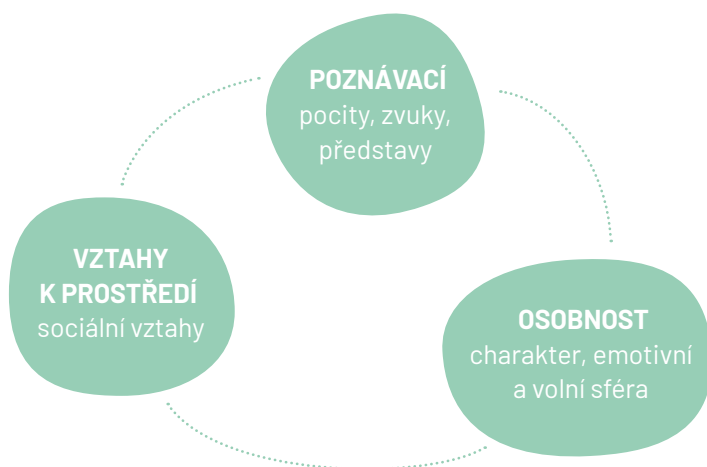
Aktivita zaměřená na vzájemnou důvěru a citlivost k druhým. Rozdělíme děti do dvojic. Jeden si zaváže oči, druhý se stává jeho vodičem. Dítě se zavázanýma očima se drží vodícího kamaráda za rameno a společně mají za úkol do nikoho a ničeho nenarazit. Vodič může různě zrychlovat a zpomalovat. Po ukončení první části si děti sdělí, kdy se cítily bezpečně a kdy naopak. V druhé části se postaví náhodný vodič za kamaráda se zavázanýma očima. Přiloží své ukazováčky na jeho lopatky a zvýšením tlaku se snaží autíčko (dítě se zavázanýma očima) rozjet. Přitlačením na jeden nebo druhý ukazováček autíčko zatáčí, v okamžiku, kdy řidič přestane tlačit, by se mělo autíčko zastavit. Opět je velmi důležité, aby autíčko do ničeho a nikoho nenarazilo. Po ukončení aktivity si autíčka sundají šátky a snaží se uhodnout, kdo byl jejich řidič. K této aktivitě se také můžeme podívat na videoukázku: [Autíčka](#).

DÍTĚ A MLADÝ ČLOVĚK SE SLUCHOVÝM POSTIŽENÍM

Než začneme pracovat s dítětem/mladým člověkem se sluchovým postižením, je velmi důležité si uvědomit, že sluch je jeden z nejdůležitějších smyslů, na jehož základě vzniká řeč, možnost dorozumívat se, ale hlavně přijímat jakékoliv informace z okolí, signály pro vlastní bezpečnost.

Z psychologického hlediska u dítěte/mladého člověka se sluchovým postižením dochází k silné podnětové deprivaci, kdy se v souvislosti s absencí či nedostatečným vnímáním sluchových podnětů hůře nebo opožděně rozvíjí jazyk jakožto symbolický systém a s tím i verbální složka inteligence.

Těžké postižení sluchu má velký vliv na tři základní oblasti:²⁶



Dělíme je dle:²⁷

velikosti zvukové ztráty (lehká nedoslýchavost, střední nedoslýchavost, těžká nedoslýchavost, velmi těžká nedoslýchavost, hluchota, ohluchlost)

doby vzniku: vrozená x získaná

Zde je velmi důležité, jestli zvuková vada vznikla před fixací řeči dítěte (kolem šestého roku věku), nebo po dokončení vývoje řeči. Má to velký vliv na jeho další komunikační stereotypy, jelikož i při ztrátě sluchu zůstává řeč do jisté míry zachována. Důležité však je naučit se a stále procvičovat odezírání, zvyšovat slovní kompetenci a navštěvovat logopeda. Bez dostatečné korekce může postupně dojít k nedostatečné výslovnosti.

místa vzniku: *Periferní nedoslýchavost* má častý výskyt. Nевede k úplné hluchotě a nejsou poškozeny sluchové buňky. Je zapříčiněna různými překážkami ve zvukovodu nebo jeho zúžením. *Percepční nedoslýchavost nebo hluchota* – může zde docházet až k úplné hluchotě. Vzniká jako důsledek poškození vnitřního ucha nebo struktury sluchové dráhy.

Neslyšící žáci jsou odkázáni především na vizuální příjem informací, což je převážně odezírání a psaný text. V komunitě neslyšících nebo při využívání tlumočnicka je nejznámějším komunikačním prostředkem znakový jazyk.

Nedoslýchavé děti a děti s *kochleárním implantátem*, které mohou využívat kompenzační pomůcky (různé typy sluchadel, kochleární implantát atd.), mají lepší možnost kontaktu s lidmi bez sluchového postižení. U těchto pomůcek musíme dávat pozor, aby se při činnosti neformálního a zájmového vzdělávání nenamočily či mechanicky nepoškodily. Pokud chceme komunikovat se sluchově postiženým dítětem, vždy je důležité, aby vědělo, že na něj mluvíme. Aby v bezprostředním okolí nebyly rušivé zvuky. V případě, že dítě odezírá, musí na nás velmi dobře vidět a my se musíme snažit mluvit pomalu a řádně artikulovat. Odezírání je velmi náročné a vyžaduje absolutní pozornost, proto je pohled neslyšícího při sledování mluvícího velmi často upřený, což na někoho může působit nepříjemně. Neslyšící potřebuje ke komunikaci udržovat oční kontakt, proto odvrácení pohledu může vnímat jako nezáměr komunikovat.

Při práci v kroužku či oddíle je důležité myslet na to, aby mělo dítě se sluchovým postižením dostatečný prostor se vyjádřit a dostatečný přísun informací důležitých pro začlenění do společné práce. Napomoci tomu můžeme prací v malých skupinkách či úpravou tempa a časového úseku pro splnění určitého úkolu.

Komunikační systém neslyšících²⁸

Český znakový jazyk – základní komunikační systém neslyšících. Jde o tvary a pohyby rukou, mimikou, pozicemi hlavy a horní části trupu, které můžeme znát třeba ze zpravodajství.

Znakovaná čeština – využívá gramatické prostředky češtiny, současně je hlasitě nebo bezhlasně artikulována a doprovázena znaky českého znakového jazyka.

Prstová abeceda – prstovou abecedu můžeme znát ze svých dětských let. Jde o postavení prstů a dlaně jedné nebo dvou rukou, které znázorňují konkrétní písmena abecedy. Může mít tedy jednoruční i dvojruční podobu. Používá se v potřebě odhláskování cizích slov, odborných termínů nebo ji můžeme právě použít s žáky v oddíle či kroužku, kdy je potřeba rychle sdělit krátkou informaci mezi žáky navzájem.

Písemný záznam mluvené řeči – na konferencích nebo přednáškách. Zapisovatel přepisuje mluvené slovo do notebooku a text se hned promítá přes plátno a dataprojektor současně s přednáškou.

Titulky

²⁶ JEŠINA, Ondřej a Zdeněk HAMŘÍK. *Podpora aplikovaných pohybových aktivit v kontextu volného času*. Olomouc: Univerzita Palackého v Olomouci, 2011, s. 95. ISBN 978-80-244-2946-5.

²⁷ PANSKÁ, Svatava. *Aplikované pohybové aktivity osob se sluchovým postižením*. Olomouc: Univerzita Palackého v Olomouci, 2013, s. 10-13. ISBN 978-80-244-3655-5.

²⁸ PANSKÁ, Svatava. *Aplikované pohybové aktivity osob se sluchovým postižením*. Olomouc: Univerzita Palackého v Olomouci, 2013, s. 18-22. ISBN 978-80-244-3655-5.

Další kompenzační pomůcky

Signalizační světelné a vibrační prvky například pro domácnosti (světelný zvonek, telefon nebo požární hlásič). Mobilní aplikace **Dialog** dokáže převést mluvené slovo řeči na text. Díky ní dnes mohou mít sluchově postižené děti a mladí lidé malý překladáč stále u sebe.

Velmi důležité je zmínit, že u dětí se sluchovým postižením často dochází také k narušení rovnovážného ústrojí, které je spojeno s narušením vestibulárního aparátu. Tyto děti mohou mít problém jak s rovnováhou, orientací v prostoru, tak s koordinací. Někteří mladší žáci mohou mít problém vystoupit na židličku nebo chodit po lavičce (pohybují se po ní pouze plazemím). Některé děti nedokáží stát na jedné noze déle jak 5 vteřin. Nedokáží jít rovně po čáře či laně položené na zemi. Obtížná může být také chůze pozpátku nebo ve tmě.²⁹ Sportovci sdílejí absolutní dezorientaci při skoku do výšky, kdy i při otevřených očích nedokáží v letu rozpoznat, kde je dole a kde nahoře.

Sporty sluchově postižených

Atletika, lyžování, střelba, orientační běh, kuželky, stolní tenis, plavání, šachy, tenis, bowling, fotbal, futsal, florbal, basketbal, volejbal, snowboarding. Z nesoutěžních aktivit je to potom cyklistika, turistika, šipky a karetní hry.



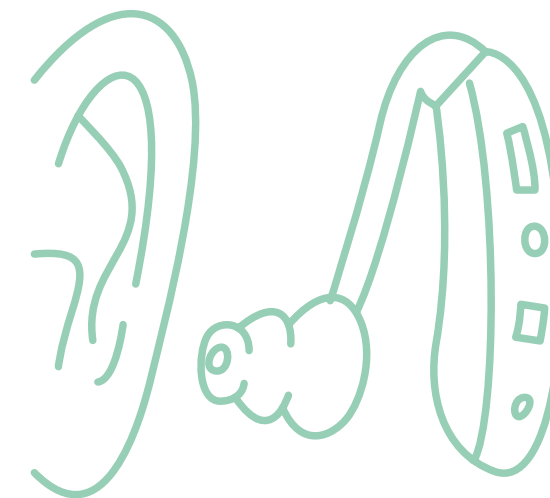
DÍTĚ A MLADÝ ČLOVĚK SE SLUCHOVÝM POSTIŽENÍM V ORGANIZACI NEFORMÁLNÍHO VZDĚLÁVÁNÍ

Děti a mladí lidé se sluchovým postižením mají často tendenci držet se své neslyšící komunity, jelikož jsou tak mezi svými a všichni si vzájemně rozumí. Pro všeobecný harmonický rozvoj je ale i pro dítě a mladého člověka se sluchovým postižením velmi důležité se na aktivitách neformálního vzdělávání potkávat se svými spolužáky nebo vrstevníky bez sluchového postižení. Často se stává, že dítě navštěvuje oddíl, v němž je integrováno, ale zároveň sportuje v komunitě sluchově postižených, je-li v místě jeho bydliště nebo blízkém okolí. Nebojme se však pohybové aktivity a hry zařazovat i do inkluzivního neformálního vzdělávání. Nezapomínejme jen na přizpůsobení pravidel a podmínek. Např. zvukové signály doplníme výraznými viditelnými signály – červeným praporem atd. Pohybové vzorce se učí dítě se sluchovým postižením převážně nápodobou, proto bychom měli být v naší názorné ukázce důslední a trpěliví.

Při organizaci výletů, výprav, táborů, ale i klasických kroužků a schůzek je v plánování důležité myslet na krizový scénář. V případě rychlé změny, povelu či pokynu vědět, kdo informaci předává dítěti se SP tak, aby bylo zřejmé, co se děje, co má dělat, a byla zachována pravidla bezpečnosti. U outdoorových aktivit a sportů to platí dvojnásob.

Obzvláště důležité je myslet na aktivity, například vodní turistiku nebo plavání, kdy dítě/mladý člověk, se kterým jste zvyklí se dorozumívat odezíráním v kombinaci s použitím sluchadla, u sebe sluchadlo nemá z důvodu možného poškození vodou. Všechny potřebné pokyny a povely musí být důrazně komunikovány předem.

U cykloturistiky a lyžování je dítě/mladý člověk se SP označen reflexní vestou, na které je výrazný symbol SP.



AKTIVITY, KTERÉ NAPOMÁHAJÍ INKLUZI V NEFORMÁLNÍM A ZÁJMĚVÉM VZDĚLÁVÁNÍ:

Prstová abeceda

Na schůzkách oddílu můžeme věnovat určitý čas tomu, že se všechny děti společně učí ovládat prstovou abecedu. Na aktivitu může navazovat např. rozluštění šifry, kde spolu všechny děti mohou komunikovat jen prstovou abecedou.

Haptická tichá pošta

Děti stojí v zástupu za sebou (jejich počet určuje vedoucí, ale nesmí jich být moc, aby hra udržela svoji dynamiku). Jednotlivá družstva proti sobě mohou soutěžit. Vedoucí vybere jednoduchý obrazec, který ukáže pouze dětem na startu. Ti poté co nejpřesněji překreslí kamarádovi před sebou prstem nazáda daný obrazec. Tenseho snaží rozpoznat a překreslit prstem na záda dalšímu kamarádovi před sebou. Na konci zástupu poslední dítě nakreslí obrazec na papír. Družstva mezi sebou porovnávají, komu se povedlo zprávu (obrazec) přenést nejpřesněji.

Pantomimické divadlo, aktivity

Děti si vylosují téma z různých oblastí, které pantomimicky předvedou, a druhá skupinka se jich snaží co nejvíce uhodnout. Můžeme předvádět zvířata, povolání, pohádky, ale například také emoce či ctnosti.

Znaky

Děti se společně s vedoucím oddílu nebo kroužku mohou učit základní znaky českého znakového jazyka. Ty se mohou stát rituálem při zahájení nebo ukončení setkání. Znaků a videí o znakovém jazyce je na internetu poměrně dost, takže jednotlivé znaky mohou přinést na schůzku samotné děti bez sluchového postižení. Každé setkání se můžeme naučit třeba 3–5 nových znaků. Tato komunikace bude pro děti v oddíle jistě zajímavým zpestřením.



DÍTĚ A MLADÝ ČLOVĚK S MENTÁLNÍM POSTIŽENÍM

Děti a mladí lidé s mentálním postižením jsou lidé se sníženou úrovní rozumových schopností, inteligencí. Příčinou vzniku nemoci bývá postižení CNS, proto jsou zpravidla sníženy kognitivní funkce. Dle WHO dělíme děti a osoby s mentálním postižením na základě inteligenčního kvocientu, což však nemusí vypovídat o celkovém zařazení dítěte do jedné z kategorií. Přihlížet musíme také ke stupni možného přidruženého postižení, adaptabilitě, motorickým dovednostem atd. Děti s mentálním postižením hůře chápou souvislosti. Mají obtíže s úsudkem. Může se předpokládat velmi oslabená schopnost analýzy a syntézy, abstrakce či generalizace. Pro děti i mladé s mentálním postižením může být také velmi těžké udržet dlouhodobě pozornost, jelikož u nich dochází k nestálosti a rychlé unavitelnosti. Po obsahové i formální stránce bývá narušena řeč.



³⁰ ŽÁČEK, Jan, ed. Z nevýhody výhoda: příručka pro skautské vedoucí o tom, jak v oddíle pracovat s dětmi s různými specifickými potřebami. Vyd. 5., rozš., (V TDC 1.). Praha: Junák - svaz skautů a skautek ČR, Tiskové a distribuční centrum, 2013, s. 28. ISBN 978-80-86825-89-2.

³¹ JEŠINA, Ondřej. Úvod do didaktiky aplikovaných pohybových aktivit žáků s mentálním postižením. Olomouc: Univerzita Palackého v Olomouci, 2013, s. 8-10. ISBN 978-80-244-3939-6.

STUPNĚ MENTÁLNÍHO POSTIŽENÍ³¹

- **Lehké mentální postižení** – pásmo IQ 50–69 (F70). Tito lidé tvoří celkově 80 % lidí s mentálním postižením, jsou schopni běžných úkonů i sebeobsluhy. Lehké mentální postižení bývá často diagnostikováno až s nástupem do školy. Tyto děti jsou velmi často integrovány do ZŠ.
- **Středně těžké mentální postižení** – pásmo IQ 35–49 (F71). U dětí se středně těžkým typem postižení dochází k opožděnému nástupu a vývoji řeči. Postižení kognitivních schopností. Tvoří cca 12 % lidí s MP. Tyto děti navštěvují ZŠ speciální. V dospělosti pracují převážně v chráněných dílnách. Je u nich snížena schopnost sebeobsluhy. Často se setkáváme také s přidruženým onemocněním (epilepsie, pervazivní vývojové poruchy).
- **Těžké mentální postižení** – pásmo IQ 20–34 (F72). Postižení kognitivních funkcí je mnohem výraznější včetně značně omezené řeči a jejího porozumění, většina lidí s těžkým mentálním postižením trpí také určitým stupněm motorického postižení. Žáci se vzdělávají v základních školách speciálních s přidruženým rehabilitačním programem. Tato skupina tvoří cca 7 % z celkového počtu MP lidí.

- **Hluboké mentální postižení** – pásmo IQ 0–19 (F73). Vyskytuje se u 1 % všech MP osob. Velmi těžké kombinované postižení. Komunikují non-verbálně a jsou odkázáni na 24hodinovou péči.

Výchovně-vzdělávací proces

Sebeobslužné návyky – zahrnují samostatnost v oblasti hygieny, dovednost postarat se sám při běžných činnostech o sebe (sebeobsluha při hygieně, stravování, základní příprava potravin).

Orientace v prostředí – schopnost se orientovat ve známém prostředí (budově kroužku, oddíle, na táboře i v jeho blízkém okolí).

Sociální kontakt s lidmi – je velmi klíčový k utváření vztahu s vrstevníky, ale i s vedoucími kroužků, oddílů, táborů, vzdělávacích programů atd.

Naučení se novým terminům – všechny méně známé pojmy používané v oddíle, kroužku, či při společně tráveném čase dítěti s mentálním postižením vysvětlíme, i opakovaně. Nacházíme jednodušší slova i principy pro vysvětlení činnosti.

Rozvoj morálně-volních vlastností – žák by měl být veden k vlastní zodpovědnosti a motivaci ve vztahu k jednotlivým činnostem i sobě samému.

Rozvoj specifických dovedností – vychází z obecně platných zásad, metod a prostředků s důrazem na jedinečnost dítěte s MP. Rozvíjíme jemnou i hrubou motoriku, specifika v pozornosti, myšlení i paměti. Zpětnovazební prostředky jsou ve srovnání s vrstevníky někdy limitovány.³²

*Pohybové a herní činnosti
zařazujeme také pro regeneraci
mentálních sil a pozornosti.*

*Stěžejní je nový
kontakt s novými
lidmi v novém prostředí.*

Komunikace

Je třeba znát specifika žáka, komunikujeme bez infantilností. Při vysvětlování pravidel zadáváme jednoduché a krátké instrukce. Pokud je to možné, aktivity, činnosti, pohyby pomalu a názorně předvedeme.

DÍTĚ/MLADÝ ČLOVĚK S MENTÁLNÍM POSTIŽENÍM V AKTIVITÁCH NEFORMÁLNÍHO VZDĚLÁVÁNÍ

U dětí a mladých lidí s mentálním postižením je znovu důležité si připomenout základní princip pro začleňování žáků se SVP. Je třeba zvážit, zda inkluze bude pro žáka se SVP i pro ostatní vrstevníky a kamarády přínosem. To však neznamená, že bychom měli integraci hned vzdávat. Někdy může být delší jen proces adaptace všech zúčastněných na novou situaci. Nejlépe se začleňují děti s lehkým MP. Je lepší brát v potaz začleňování do menších skupin a počítat s nižší schopností soustředění. Činnost prokládáme pauzami, nebo aktivitami jiného odpočinkového či naopak pohybového charakteru. Děti se snažíme chválit a dodávat jim sebedůvěru.

Při modifikaci her a pohybových aktivit můžeme využívat různé velikosti míčů vyrobených z různých materiálů (pěnové míče, nafukovací míče, kinball atd.). Můžeme zmenšovat hrací plochy, hřiště, snížit síť nebo přiblížit mety; upravovat počty hráčů ve skupině, abychom týmy výkonnostně vyvážili. V některých aktivitách bude potřeba počítat i s větší časovou dotací. Využívat můžeme širokou škálu netradičních pomůcek z psychomotoriky (noviny, kelímky, balonky, víčka, psychomotorický padák).

Při pohybových aktivitách můžeme zařadit tříkolku, slalomy, hody na cíl, ale také klasické sportovní činnosti, jako jsou: atletika (běhy, starty, skok do dálky – skok z místa, skok do výšky, hody a vrhy), gymnastika, úpoly, lyžování, plavání, tělesná cvičení.

AKTIVITY PODPORUJÍCÍ INKLUZI DĚTÍ A MLADÝCH LIDÍ S MP V ORGANIZACI NEFORMÁLNÍHO VZDĚLÁVÁNÍ

Motorický padák

Hrátky s motorickým padákem baví věkové skupiny od nejmenších až po dospělé. Díky zapojení této psychomotorické pomůcky mohou všechny děti společně zažít ve skupině spoustu legrace podporující kohezi, a přitom rozvíjí motorické a kognitivní dovednosti.

Olympiáda

Vytvoření soutěžního dne (odpoledne) v nejrůznějších aktivitách. Slalom s míčkem na lžici, skoky z místa, jízda na tříkolce, hod na cíl. Vždy je ale důležité, aby soutěžní skupiny byly tak velké, že se může každý sportovec umístit. Nezapomínejme na závěrečný ceremoniál s předáním diplomu a medaile pro všechny soutěžící. Tento rituál je pro osoby s mentálním postižením velmi důležitý a motivuje je k dalšímu sportu. Na podobném principu stojí myšlenka speciálních olympiád. Každý sportovec musí být za svůj výkon odměněn.

Taneční odpoledne

Osoby s mentálním postižením rády tančí i zpívají, proto můžete tuto aktivitu zařadit mezi všechny děti, je-li to zrovna v souladu s jejich zájmem.

Psychomotorické aktivity

DÍTĚ A MLADÝ ČLOVĚK S PORUCHAMI AUTISTICKÉHO SPEKTRA (PAS)

Porucha autistického spektra neboli autismus se řadí ke komplexním/pervazivním vývojovým poruchám a jedná se o celoživotní neurovývojové postižení. Vychází z řeckého slova „autos“ = „sám“, což je spojováno se symptomem uzavřenosti. Společným znakem pro tyto děti a mladé lidi jsou poruchy sociální interakce, narušená schopnost představitosti, stereotypní aktivity nebo zájmy, možné problémy v oblasti verbální i neverbální komunikace. Někdy děti s PAS to, co vidí, slyší a prožívají, vnímají svým vnitřním světem a tomu „našemu“ dost dobře nerozumí. Proto mohou reagovat neobvykle na běžné podněty. Je skoro nemožné najít dva jedince s autismem, kteří by měli totožné projevy. Autismus může být velmi často doprovázen dalšími problémy, jako je například různý stupeň mentálního postižení, epilepsie, geneticky podmíněné vady, smyslové poruchy. S autismem se také pojí hyperaktivita či výrazná pasivita, neschopnost soustředit se nebo také naopak nadměrná genialita, paměť, logika či obdivuhodný zájem o neobvyklá témata.

Někteří lidé s autismem mají pouze mírné problémy (např. nemají rádi změnu), u druhých můžeme pozorovat agresivní nebo sebezraňující tendence. Jelikož je autismus celoživotní neurovývojové postižení, nesetkáme se s jeho vyléčením. Speciální přístup a výchova však může mírnit odlišnosti v chování, zvýšit míru adaptability i samostatnosti. Jedním z úspěšných způsobů je speciálně pedagogická péče v raném věku s využitím metodiky kognitivně behaviorální terapie.³³

Děti s poruchami autistického spektra jsou klasifikovány v následujících kategoriích:³⁴

Dětský autismus: Vyskytuje se u 0,05 % dětské populace. Ze 4/5 je častější u chlapců, 1/5 u dívek. Až 75 % dětí diagnostikovaných s dětským autismem může mít přidružené mentální postižení různého stupně. Je pro ně typická autistická triáda: poruchy v komunikaci, sociálních vztazích a představitosti.

Atypický autismus: Objevuje se až po třetím roce života dítěte nebo nenaplnuje autistickou triádu. Některé oblasti vývoje jsou méně narušeny než u dětí s klasickým autismem. Například nejsou narušeny sociální či komunikační dovednosti nebo chybí potřeba stereotypních zájmů.

Aspergerův syndrom: Vyskytuje se u 0,4 % dětské populace, převážně u chlapců. Intelekt bývá dost často v normě. U Aspergerova syndromu můžeme zaznamenávat již zmíněnou genialitu (učí se velmi brzy sami číst, citují encyklopedie, zkoumají vesmír, abnormální schopnost operace s čísly). Řeč může být velmi formální se šokujícími odbornými výrazy. Mohou se projevat motorickou neobratností. Velmi prospěšná i úspěšná bývá integrace do běžného dětského kolektivu, musíme však dávat pozor, aby ostatní děti porozuměly odlišností v chování: narušená představitost a empatie může vzbuzovat dojem nevychovanosti.

Rettův syndrom: Vyskytuje se jen u dívek a žen. Jde o závažné neurologické poškození, jehož příčinou je genetická porucha. Raný vývoj je normální, po 18. měsíci dochází k období stagnace a regrese – dítě přichází o všechny dosud nabyté dovednosti. Jak pohybové, tak komunikační i poznávací. Takovéto děti jsou často odkázány na invalidní vozík či na lůžko.

Dezintegrační porucha: Mezi druhým až sedmým rokem normálního vývoje dítěte dochází z neznámé příčiny k regresi dosud nabytých schopností. Zhoršení stavu může být náhlé, nebo může trvat několik měsíců a je vystřídáno obdobím stagnace. Zhoršení v komunikačních a sociálních dovednostech. Často nastupuje chování typické pro autismus. Po tomto období může nastat opětovné zlepšení dovedností, které se však nenavrací k předchozí normě.

Příčiny PAS

Za nejčastější příčinu jsou považované vrozené abnormality mozku. Jedná se o neurologickou poruchu projevující se v kognitivním vnímání a v důsledku jeho narušení i v chování dítěte, mladého člověka i dospělého. Přesnou příčinu se ještě nepodařilo odhalit. Moderní teorie tvrdí, že určitou roli zde hrají genetické faktory v kombinaci s infekčním onemocněním a chemickými procesy v mozku. PAS se diagnostikuje pouze na základě projevů chování. Tyto projevy by měly být identifikovány do 36. měsíce věku dítěte.

Autistická triáda³⁵

- **Komunikace** – postižení řeči, špatné přiřazování významu slov, obtížné chápání významu gest. V komunikaci je vhodné využívat obrázky, či fotografie (v obrazech se lidem s autismem lépe myslí než ve slovech).
- **Vztahy s lidmi** – uzavřenost, samotářství, pasivní přijímání sociálního kontaktu až po jeho neadekvátní vymáhání. Hůře rozlišuje různé typy vztahů, nedokáže analyzovat lidské chování – proč se někdo nějak chová, nerozumí příčině a následku, špatně rozlišuje emoce (své i ostatních).
- **Představitost** – nedostatek představitosti a kreativity se projevuje stereotypním chováním až lpěním na neměnnosti života a prostředí. Těžko pochopí symbolickou hru na něco, často nechápe soutěž, nebo naopak – potřebují vyhrát.

³³ ŽÁČEK, Jan, ed. Z nevhody výhoda: příručka pro skautské vedoucí o tom, jak v oddíle pracovat s dětmi s různými specifickými potřebami. Vyd. 5., rozš., (V TDC 1.). Praha: Junák - svaz skautů a skautek ČR, Tiskové a distribuční centrum, 2013, s. 35-38. ISBN 978-80-86825-89-2.

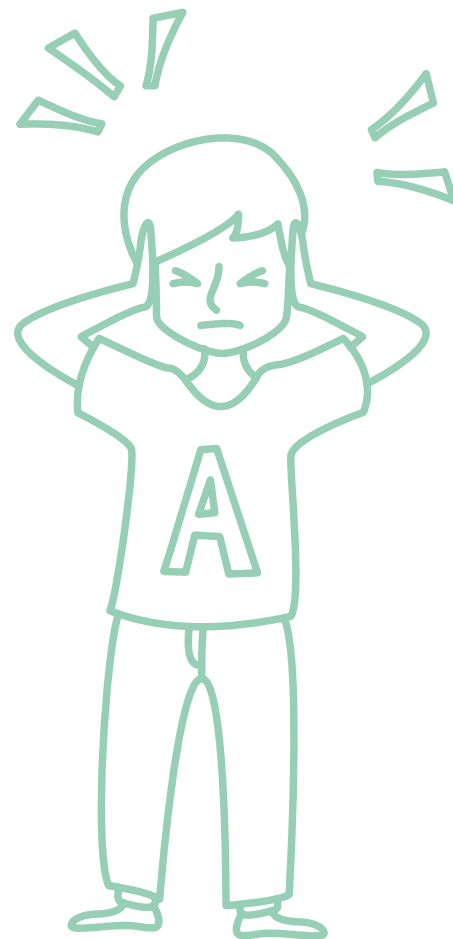
³⁴ ŽÁČEK, Jan, ed. Z nevhody výhoda: příručka pro skautské vedoucí o tom, jak v oddíle pracovat s dětmi s různými specifickými potřebami. Vyd. 5., rozš., (V TDC 1.). Praha: Junák - svaz skautů a skautek ČR, Tiskové a distribuční centrum, 2013, s. 35-38. ISBN 978-80-86825-89-2.

³⁵ O poruchách autistického spektra [online]. Za sklem, 2013 [cit. 2021-30-11]. Dostupné z: <https://zasklem.com/o-pas/>

Jak rozpoznat autismus

- Neschopnost vzájemnosti ve vztahu s dětmi a dospělými
- Mluví málo, špatně nebo vůbec
- Přecitlivělý nebo nechápající běžné či dráždivé zvuky
- S hračkami si hraje jen výjimečně
- Obtížně snáší změny
- V nečekaných chvílích se projevuje smíchem nebo pláčem
- Nedokáže vyhodnotit objektivní nebezpečí
- Hyperaktivita či přílišná pasivita
- Nemusí mu být příjemný dotek či fyzický kontakt, případně je nechápe
- Má zvláštní zájem o věci nebo specifické činnosti
- Nevyhledává oční kontakt

S autismem se ale také pojí různé mýty a výše uvedené body nejsou pravidlem pro všechny děti a mladé lidi s PAS. Mezi základní mýty patří: lidé s autismem nemají zájem o přátelství, nedají se vychovat, nemají empatii, nenavazují oční kontakt, nemazlí se a nejsou kontaktní, jsou geniální, nemají fantazii atd.



DÍTĚ A MLADÝ ČLOVĚK S PORUCHAMI AUTISTICKÉHO SPEKTRA V AKTIVITÁCH NEFORMÁLNÍHO VZDĚLÁVÁNÍ⁵⁶

Do oddílů, kroužků a organizací neformálního vzdělávání bývají nejčastěji začleňovány děti a mladí lidé s Aspergerovým syndromem. Aspergerův syndrom bývá někdy nazýván také sociální dyslexií: intelekt je v normě, případně vyšší, avšak bývá v rozporu se sociálními dovednostmi. U těchto dětí se objevují 4 typy chování:

- Uzavřené, samotářské chování: dítě si hraje rádo samo, příliš neprojevuje zájem o kontakt s vrstevníky.
- Pasivní chování: dítě se drží dále od skupinky, ale naší iniciativou ho lze zapojit do hry.
- Zvláštní, neadekvátní chování: dítě na sebe upoutává pozornost.
- Formální chování: dítě se chová a vyjadřuje jako dospělý, má formální vystupování.

Ve velké většině případů děti s Aspergerovým syndromem stojí o kamarády a chtějí být zapojeni do kolektivu, jen nevědí, jak na to. Jak přijatelně upoutat pozornost, o čem se s nimi bavit, někdy nerozumí jejich humoru. Bariéru může také tvořit neschopnost empatie. Děti mohou často zaujmout výbornými vyjadřovacími schopnostmi a poté neporozumí základním instrukcím a pokynům. Ve věcech mají rády pořádek, těžce nesou nenadálé změny a nesnesou nespravedlnost.

Dbejme na to, aby bylo prostředí, ve kterém se s dětmi a mladými lidmi v organizaci neformálního vzdělávání pohybujeme, dostatečně srozumitelné a přehledné. Dostatečně a dopředu s dítětem komunikujeme, co, kdy a jak bude následovat. Využit k tomu můžeme obrázkových kartiček, které specifikují konkrétní činnosti (případně plán dne na výpravě či táboře). Na táboře je skoro nemožné zamezit nečekaným změnám, tudíž musíme mít dostatek času změnu s dítětem komunikovat a srozumitelně a jasně představit nový plán. Hry zařazujeme spíše konkrétní s jasnými a jednoduchými pravidly než hry abstraktní. U dítěte a mladého člověka s Aspergerovým syndromem můžeme zařadit do činnosti kroužku či oddílu oblast jeho zájmu, ostatním dětem se snažíme vysvětlit, aby tuto oblast neshazovaly. Někdy narušují pravidla jen proto, aby upoutali pozornost. V tomto případě chválíme za žádoucí chování, které mu dopředu vysvětlíme. Do aktivit se snažíme zařadit hry či reálné situace, které dokážou napomoci porozumění příčiny a důsledku, což je základní dovednost pro samostatný dospělý život.

závěr

Rádi bychom touto publikací podpořili začleňování dětí a mladých lidí do aktivit a činností organizací neformálního vzdělávání a podnítili tak někdy obávanou inkluzi. Dali vám tak pár konkrétních informací pro orientaci v dané problematice a inspiraci ke konkrétním činnostem. Zmiňované odlišnosti v přístupu ke konkrétním dětem s určitými specifickými vzdělávacími potřebami, nebo projevy jejich jedinečnosti by vás rozhodně neměly odradit. Snahou bylo otevřeně sdílet různé přístupy, typy a zkušenosti, které vám mohou ukázat, že v tom nejste sami a cesta inkluze má smysl.

V publikaci uvádíme příklady sportů a pohybových aktivit právě proto, že jsou z nich děti a mladí lidé jak ve škole, tak v organizacích neformálního vzdělávání stále ještě ve velké míře uvolňováni nebo nezačleňováni. Na druhou stranu víme, jak důležitý je pohyb a společně strávený čas s vrstevníky pro psychickou pohodu, duševní zdraví, fyzickou sílu a harmonický rozvoj osobnosti. Konkrétními sporty poukazujeme na to, co vše můžeme s dětmi a mladými lidmi v oblasti pohybových činností realizovat.

Nebudeme tvrdit, že inkluze není vystoupení z komfortní zóny nám známého a bezpečného prostředí, a taky netvrdíme, že je pro všechny. Rádi bychom vás ale ponoukli k maximální snaze a chuti o začleňování dětí a mladých lidí se SVP, k hledání způsobů, jak lze inkluzi naplňovat a jak můžeme sami sebe překvapovat v realizaci dříve nepředstavitelného. Přeci jen když naše děti v kroužku, oddíle a organizaci neformálního vzdělávání, nebo při aktivitách a vzdělávacích programech propojování formálního a neformálního vzdělávání zažijí inkluzi jako cestu společného vzdělávání, nebudou potom oni jako budoucí učitelé, organizátoři akcí a vedoucí oddílu či kroužku tolik tápat. Tento proces pro ně bude přirozenou součástí neformálního, případně i formálního vzdělávání.

Základní terminologie a legislativa

Dle školského zákona č. 561/2004 Sb. dělíme od roku 2005 žáky se SPECIÁLNÍMI VZDĚLÁVACÍMI POTŘEBAMI (SVP) do tří kategorií:

Žáci se ZDRAVOTNÍM ZNEVÝHODNĚNÍM: dlouhodobě nemocní a zdravotně oslabení žáci (může jít například o žáky s onkologickým onemocněním, diabetes mellitus, epilepsií, alergií atd.). Lehké zdravotní poruchy vedoucí k poruchám učení a chování.

Žáci se ZDRAVOTNÍM POSTIŽENÍM: zrakové postižení, sluchové postižení, tělesné postižení a mentální postižení, žáci s poruchami autistického spektra, žáci s poruchami řeči, poruchami chování a specifickými poruchami učení: dyslexie, dysgrafie, dyskalkulie, dyspraxie, dysmúzie.

Žáci se SOCIÁLNÍM ZNEVÝHODNĚNÍM: děti s jazykovou bariérou čili děti migrantů, odlišných národností či uzavřených skupin. Děti z rodin s nižším sociálně ekonomickým statutem nebo z rodin sociálně patologických (rodiče jsou ve výkonu trestu, závislosti apod.).

Novela školského zákona ve znění vyhlášky č. 82/2015 Sb., §16 odst. 1 mění pojetí žáka se SVP, který je definován následně jako „osoba, která k naplnění svých vzdělávacích možností nebo k uplatnění a užívání svých práv na rovnoprávném základě s ostatními potřebuje poskytnutí podpůrných opatření vyplývajících z jeho individuálních potřeb na základě jeho zdravotního

stavu, odlišného kulturního prostředí nebo jiných životních podmínek“. Tím se vymezení SVP stalo konceptem širším než zdravotní disabilita, neboť zahrnuje rovněž kulturní či socio-ekonomické proměnné.

Žáci se SVP mají dle odst. 1 § 16 školského zákona právo využívat při vzdělávání podpůrná opatření, jejichž cílem je vyrovnat šance žáků se SVP ve vzdělávání a naplňovat jejich vzdělávací možnosti v maximální možné míře. Výčet podpůrných opatření je uveden dále v odst. 2 § 16 – podpůrná opatření spočívají v bezplatném užívání školních i školských poradenských služeb (jejich obsah a podmínky specifikuje blíže vyhláška č. 197/2016 Sb. novelizující vyhlášku č. 72/2005 Sb., o poskytování poradenských služeb ve školách a školských poradenských zařízeních).

Přehled všech podpůrných opatření vymezuje blíže vyhláška č. 27/2016 Sb., o vzdělávání žáků se speciálními vzdělávacími potřebami a **žáků nadaných** (její nejaktuálnější novelizace č. 248/2019 Sb.).

Jiným příkladem významného právního dokumentu je Úmluva o právech dítěte, vymezující práva, která náleží každému dítěti – právo na přežití, harmonický rozvoj osobnosti (včetně práva na vzdělání), ochranu (např. před zneužitím nebo zanedbáním) a účast (možnost dítěte vyjádřit svůj názor ve všech záležitostech).³⁷

³⁷ JEDLIČKA, Richard. *Poruchy socializace u dětí a dospívajících: prevence životních selhání a krizová intervence*. Praha: Grada, 2015. Psyché (Grada). ISBN isbn978-80-247-5447-5.

Utváření legislativního rámce vzdělávání ovlivňují také národní strategické dokumenty, které formují obecné vize rozvoje vzdělávací soustavy v ČR. Příkladem takovéto koncepce byla v ČR dlouhodobě Bílá kniha (Národní program rozvoje vzdělávání v ČR). Ta však byla nahrazena Strategii rozvoje vzdělávání 2020 a následně v současné době nejaktuálnější Strategii vzdělávací politiky do roku 2030+.

Od roku 2016 je v ČR uváděno do praxe inkluzivní vzdělávání, které je vnímáno také jako vzdělávání společné:

Otevřenost škol všem žákům bez ohledu na jejich SVP (princip rovného a spravedlivého přístupu ke vzdělávání), naplňování individuálních potřeb všech účastníků vzdělávacího procesu (nejen dětí se SVP, ale i žáků intaktních, učitelů, rodičů), poznávání potenciálu každého dítěte a následně i jeho maximální rozvoj, plná účast (participace) v komunitě – v oblastech vzdělávání, v místním i širším dění.³⁸

„Inkluzivní vzdělávání je z pohledu didaktického vrchol individualizace ve vzdělávání, z pohledu školní kultury je to vize plně komunitní školy a z pohledu školní politiky nastavené takové prostředí, které respektuje jakékoliv zvláštnosti a podporuje rovnost všech, a to ve všech možných situacích.“³⁹

V inkluzivní škole je žák respektován jako osobnost s jedinečnými rysy, přihlíží se k jeho schopnostem. Individualitě žáka je uzpůsobováno edukační prostředí, a to formou uplatňování

individualizovaných učebních postupů a individuálního uzpůsobení edukačních cílů. Ve vyučování je místo tradiční frontální výuky upřednostňována skupinová výuka či kooperativní učení, v hodnocení se uplatňují formativní postupy.⁴⁰

V dnešní době se o inkluzivních školách hovoří čím dál častěji a tento přístup začíná být velmi žádaný. Když se podíváme na výše uvedené tři definice, můžeme konstatovat, že velká část toho, jak by měla nebo mohla vypadat inkluzivní škola, se odehrává v neformálním vzdělávání, obzvláště jedná-li se o hodnotově zaměřenou organizaci. Bohužel se na organizace neformálního vzdělávání nevztahuje systémová podpora, kterou jsme představili v předchozí kapitole, a tak jsou organizace neformálního vzdělávání odkázány samy na sebe, pomoc rodičů a dobrovolníků.

OD SEGREGACE K INKLUZI

- **Segregace** – žáci jsou separováni a vzdělávání oddělené ve speciálních školách, zařízeních.
- **Integrace** – je proces začleňování osob se SVP do společnosti, škol, školských zařízení a organizací neformálního vzdělávání. V dospělosti také do pracovního procesu.
- **Inkluze** – inkluze je ideální stav, kdy jsou lidé se SVP společně vzdělávání, jsou vytvořeny co nejlepší podmínky. Inkluze by měla být ideální stav zdařilé integrace.

Sociální inkluze:

- Mít stejné možnosti a volby jako ostatní
- Být uznán/a a oceňován/a pro to, jaký či jaká jsem
- Být s kamarády na základě společných zájmů, nikoliv handicapů

Bariéry: architektonické a přírodní, systémové a legislativní, kompetenční a postojoyé.

V některých organizacích se stále ještě setkáváme s přesvědčením, které se ztotožňuje s výsledky výzkumu z roku 2010. Realizoval ho Národní institut dětí a mládeže v projektu Klíče pro život. Pojďme se podívat na faktory, proč se nedaří inkluze ze strany organizace.⁴¹

Přesvědčení o smyslu sociální inkluze: spousta organizací o ní pochybuje. Vnímají inkluzi jako módní trend a ne jako přínos pro ostatní děti. Zazněly ale také argumenty ve prospěch zapojování: dítě lépe rozvíjí svůj potenciál, učí se samostatnosti, kolektiv jej táhne, poznává a sdílí jinakost – osobní i společenský přínos.

Obecné organizace s dětmi a mladými lidmi se SVP nepočítají: nabídky zájmového či neformálního vzdělávání jim nejsou určené.

Bariéry vyplývající z neochoty, postojů a přístupů organizací: rodiče mají zájem, ale často narážejí na odmítavý přístup poskytovatelů aktivit. Rodiče následně rezignují. Poskytovatelé aktivit argumentují často obavami z odlivu ostatních dětí.

³⁸ LAZAROVÁ, Bohumíra, Lenka HLOUŠKOVÁ, Kateřina TRNKOVÁ, Milan POL a Josef LUKAS. *Řízení inkluze ve škole*. Brno: Masarykova univerzita, 2015. ISBN 978-80-210-8037-9

³⁹ ZILCHER, Ladislav a Zdeněk SVOBODA. *Inkluzivní vzdělávání: efektivní vzdělávání všech žáků*. Praha: Grada, 2019, s. 56. Pedagogika (Grada). ISBN 978-80-271-0789-6.

⁴⁰ HÁJKOVÁ, Vanda a Iva STRNADOVÁ. *Inkluzivní vzdělávání: [teorie a praxe]*. Praha: Grada, 2010, s. 13. Pedagogika (Grada). ISBN 9788024730707.

⁴¹ ŠIMKOVÁ, Svatava a Jiří ZAJÍC. *Patříte mezi nás?, aneb, Kdy se daří začleňování dětí s handicapem do oddílů a kroužků*. [Praha]: NIDM - Národní institut dětí a mládeže, 2010, s. 11. ISBN 978-80-86784-96-0.

Nízká informovanost a chybějící zkušenost či průprava pedagogů/vedoucích:

Pedagogové a vedoucí mají pocit, že nemají pro práci s touto skupinou dostatečné vzdělání. Přivítali by školení. Absenci odborné přípravy někteří řeší spoluprací s rodiči, s odborníky, instruktážními filmy, praktickou zkušeností.

V praxi se nám stává, že při snaze o začlenění dítěte/mladého člověka do aktivit neformálního vzdělávání nastane jedna ze tří situací:⁴²

Předčasné ukončení: Většinou jde o neúspěšnou integraci, pro ukončení se může rozhodnout rodina nebo poskytovatel. Dochází k němu na základě nepřipravenosti vedoucích, špatné komunikace s rodinou dítěte, případně nepřipravením kolektivu a následným nepřijetím dětí se SVP mezi ostatní děti.

Paralelní existence v aktivitě: Je to takový průběh zapojení, kde je sice dítě v kolektivu, ale bez navázání sociálních vztahů. Dítě stojí stranou, je vnímáno jako „jiné“.

Plinhodnotné zapojení dítěte: Dítě se SVP se stane skutečnou součástí kolektivu. Týká se to nejen činností, ale také sociálních kontaktů a vazeb. Ostatní děti přijímají dítě se SVP jako součást kolektivu. Vzájemně si pomáhají a nikomu ani nepřijde, že se významně liší.

Zapojení dětí se SVP do organizací neformálního vzdělávání mohou dále ovlivňovat obecné faktory, jako například:

- celospolečenské klima
- infrastruktura nabídky, menší možnosti v menších městech a obcích
- systémová nepodpora; nedostatek financí, personálu a materiálního vybavení; nedostatek osobních asistentů, nedostatečná bezbariérovost – která se však postupně proměňuje

Seznam použité literatury

- HÁJKOVÁ, Vanda a Iva STRNADOVÁ. *Inkluzivní vzdělávání: [teorie a praxe]*. Praha: Grada, 2010. Pedagogika (Grada). ISBN 9788024730707.
- JANEČKA, Zbyněk a Ladislav BLÁHA. *Motorické kompetence osob se zrakovým postižením*. Olomouc: Univerzita Palackého v Olomouci, 2013. ISBN isbn978-80-244-3953-2.
- JEDLIČKA, Richard. *Poruchy socializace u dětí a dospívajících: prevence životních selhání a krizová intervence*. Praha: Grada, 2015. Psyché (Grada). ISBN isbn978-80-247-5447-5.
- JEŠINA, Ondřej. *Otázky a odpovědi aplikované tělesné výchovy II, aneb, Inkluzivní tělesná výchova pro II. stupeň základních škol s přesahem do středoškolského vzdělávání*. Olomouc: Univerzita Palackého v Olomouci, 2020. ISBN isbn978-80-244-5757-4.
- JEŠINA, Ondřej. *Úvod do didaktiky aplikovaných pohybových aktivit žáků s mentálním postižením*. Olomouc: Univerzita Palackého v Olomouci, 2013. ISBN 978-80-244-3939-6.
- JEŠINA, Ondřej a Zdeněk HAMŘÍK. *Podpora aplikovaných pohybových aktivit v kontextu volného času*. Olomouc: Univerzita Palackého v Olomouci, 2011. ISBN 978-80-244-2946-5.
- KUDLÁČEK, Martin. *Aplikované pohybové aktivity osob s tělesným postižením*. Olomouc: Univerzita Palackého v Olomouci, 2013. ISBN 978-80-244-3938-9.
- KUDLÁČEK, Martin, Tomáš VALENTA a Lucie MAGEROVÁ. *Společně v zážitkové pedagogice. Gymnasion*. 2004, 1(2). ISSN 1214-603X.
- LAZAROVÁ, Bohumíra, Lenka HLOUŠKOVÁ, Kateřina TRNKOVÁ, Milan POL a Josef LUKAS. *Řízení inkluze ve škole*. Brno: Masarykova univerzita, 2015. ISBN 978-80-210-8037-9.
- PANSKÁ, Svatava. *Aplikované pohybové aktivity osob se sluchovým postižením*. Olomouc: Univerzita Palackého v Olomouci, 2013. ISBN 978-80-244-3655-5.
- ŠIMKOVÁ, Svatava a Jiří ZAJÍC. *Patříte mezi nás?, aneb, Kdy se daří začleňování dětí s handicapem do oddílů a kroužků*. [Praha]: NIDM – Národní institut dětí a mládeže, 2010. ISBN 978-80-86784-96-0.
- ZILCHER, Ladislav a Zdeněk SVOBODA. *Inkluzivní vzdělávání: efektivní vzdělávání všech žáků*. Praha: Grada, 2019. Pedagogika (Grada). ISBN 978-80-271-0789-6.
- ŽÁČEK, Jan, ed. *Z nevýhody výhoda: příručka pro skautské vedoucí o tom, jak v oddíle pracovat s dětmi s různými specifickými potřebami*. Vyd. 5., rozš., (V TDC 1.). Praha: Junák – svaz skautů a skautek ČR, Tiskové a distribuční centrum, 2013. ISBN 978-80-86825-89-2.

⁴² ŠIMKOVÁ, Svatava a Jiří ZAJÍC. *Patříte mezi nás?, aneb, Kdy se daří začleňování dětí s handicapem do oddílů a kroužků*. [Praha]: NIDM – Národní institut dětí a mládeže, 2010, s. 14. ISBN 978-80-86784-96-0.

Seznam použitých a doporučených elektronických zdrojů

Použité elektronické zdroje:

Český svaz zrakově postižených sportovců [online]. [cit. 2021-15-11]. Dostupné z: <http://cbsf.cz/uvod#hlavnistrana>

Historie integrovaných kurzů. [online]. Arbor Vitae, 2013 [cit. 2021-11-11]. Dostupné z: <https://www.arbor-vitae.cz/uz/historie/>

Mám svůj svět... No a co?!?! [online]. AUTISMUS Průvodce, 2013 [cit. 2021-02-12]. Dostupné z: <http://www.autistickedite.cz/sites/default/files/ctools/Bro%C5%BEura%20AUTISMUS%20Final.pdf>

My jsme Centrum APA. In: *YouTube* [online] [cit. 2021-12-07]. Dostupné z: <https://www.youtube.com/watch?v=9giJ-8vP-8l0&t=1197s>

O poruchách autistického spektra [online]. Za sklem, 2011 [cit. 2021-30-11]. Dostupné z: <https://zasklem.com/o-pas/10-veci-ze-sveta-zrakove-postizenych-keré-mě-zaujaly> [online]. BLINDička aneb Život prakticky nevidomé ženy, 2021 [cit. 2021-30-11]. Dostupné z: <https://www.blindicka.com/2021/11/10-veci-ze-sveta-zrakove-postizenych.html>

Doporučené elektronické zdroje:

ČAKRTOVÁ, Michaela, ed. *„Nejsem žádná socka...“* [online]. Skauting pro všechny, 2012 [cit. 2021-15-11]. Dostupné z: https://spv.skauting.cz/wp-content/uploads/2012/11/Prirucka_socialni-znevyhodeni_web.pdf

Inkluze v praxi [online]. Národní pedagogický institut [cit. 2021-06-11]. Dostupné z: <http://www.inkluzevpraxi.cz/>

Klíčení rosteme s dětmi [online]. Pionýr, 2010 [cit. 2021-31-11]. Dostupné z: <https://www.kliceni.cz/index.php?loc=001>

KLIKO, Paralympijský školní den, Petrikov 2017. In: *YouTube* [online]. [cit. 2021-11-12]. Dostupné z: <https://www.youtube.com/watch?v=T1ujNuLm6FA>

Kronika Expedice PřesBar 2020: jako příklady dobré praxe [online]. [cit. 2021-10-10]. Dostupné také z: https://www.apa.upol.cz/images/Kronika_Expedice_P%C5%99esbar_el1.pdf

London 2012 - Best Games Ever. In: *YouTube* [online]. [cit. 2021-12-13]. Dostupné z: <https://www.youtube.com/watch?v=7J-BoI08tSMU>

Materiály SvP [online]. Skauting pro všechny, 2011 [cit. 2021-30-11]. Dostupné z: <https://spv.skauting.cz/odkazy/materialy-spv/>

Paralympijský táborový den. In: *YouTube* [online]. [cit. 2021-11-06]. Dostupné z: <https://www.youtube.com/watch?v=N-XJDFPZs6PM>

Psychomotorika. In: *YouTube* [online]. [cit. 2021-12-13]. Dostupné z: <https://www.youtube.com/playlist?list=PLgbpXIH-ScvpuOZ05wNx3UMFxsxMrNrI4e>

Půjčovna sportovně-kompenzačních pomůcek [online]. [cit. 2021-10-10]. Dostupné z: <https://www.apa.upol.cz/novinky-apa#-pujcovnakp>

S APAči na vodě. In: *YouTube* [online]. [cit. 2021-11-01]. Dostupné z: <https://www.youtube.com/watch?v=rB6XqcMAM0c&am-p;t=19s>

VLASATÁ, Marie. *ADHD - vím, co s tím?!: příručka o poruše pozornosti s hyperaktivitou*. [online]. Praha: Junák - svaz skautů a skautek ČR, 2013. ISBN 978-80-7501-054-4. [cit. 2021-15-11]. Dostupné z: https://spv.skauting.cz/wp-content/uploads/2013/10/ADHD_web.pdf

Wheelchair Freestyle - Wheelz - Gnarly!. In: *YouTube* [online]. [cit. 2021-12-13]. Dostupné z: <https://www.youtube.com/watch?v=AUUVfPy0Ugl&t=7s>

Zapojme všechny [online]. Národní pedagogický institut [cit. 2021-06-11]. Dostupné z: <https://zapojmevsechny.cz/?mscl-kid=81ac1414cf2f11ecac68f697583e658a>

Poznámky:





QR kód pÁPÁ hrátky,
str. 18



QR kód Paralympijský
školní den, str. 18



QR kód Paralympijský
táborový den, str. 18



QR kód Boccia pro PŠD,
str. 19



QR kód Kronika expedice
přes bar, str. 29



QR kód Půjčovna spor-
tovně kompenzačních
pomůcek, str. 30



QR kód Goalball.
Str. 18



QR kód Psychomotorika,
str. 19



QR kód Wheelchair
freestyle, str. 19



QR kód Paralympijské hry
Londýn 2012, str. 19



QR kód Ukázka
outdoorových aktivit,
str. 30



QR kód Centrum APA,
str. 30



Národní
pedagogický institut
České republiky
2021

ISBN 978-80-7578-085-0



EVROPSKÁ UNIE
Evropské strukturální a investiční fondy
Operační program Výzkum, vývoj a vzdělávání



MINISTERSTVO ŠKOLSTVÍ,
MLÁDEŽE A TĚLOVÝCHOVY