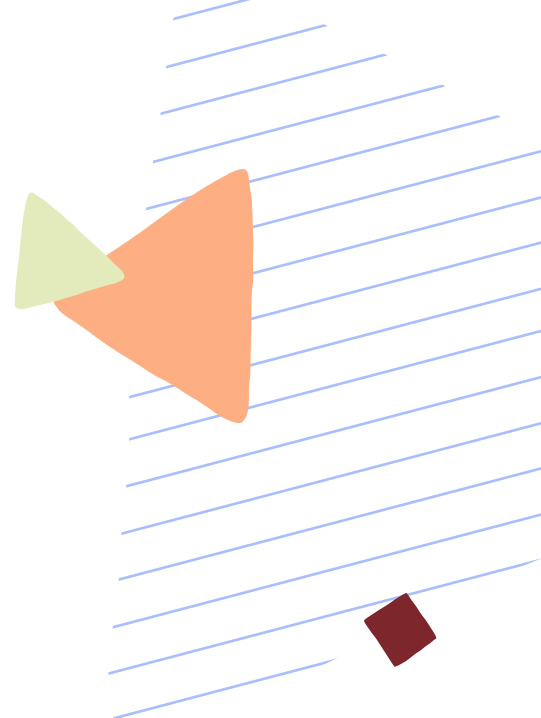


# Pojďte dál...

duben 2025



# Hana Chytrá: Učitelská izolace není nutná. Kabinety jsou cestou ke spolupráci



Text: **Miroslava Sklenářová**

„Metodické kabinety pomáhají učitelům. Sdílení zkušeností šetří čas a přináší nové podněty,“ říká Hana Chytrá, dlouholetá učitelka biologie a chemie na Gymnáziu v Blovicích. Jak spolupráce v kabinetu vypadá v praxi a co učitelům přináší? O tom jsme si povídaly v našem rozhovoru.

**Hanko, protože se z kabinetů dobře známe, budeme si tykat. Učíš už 30 let, z toho 26 let na Gymnáziu v Blovicích. Co tě na učitelské profesi stále baví a motivuje?**

Každý den je jiný, protože pracuji s mladými lidmi. Baví mě sledovat, jak se vyvíjejí, jak se učí myslet, jak postupně získávají vztah k předmětům. Velkou radost mi dělá, když odchází z hodiny nadšený a s novými otázkami. A samozřejmě mě motivují i kolegové – máme na škole velmi dobrý tým a vzájemná podpora je pro mě důležitá.

**Co tě vlastně přivedlo k metodickým kabinetům?**

Byla to kombinace několika věcí. Jednak jsem měla pocit, že mi chybí širší profesní komunita. To jsem si uvědomovala vždy na různých školeních, na okresních či krajských kolech biologických olympiád nebo několikrát na Dni učitelů chemie. Se školními kolegy sdílíme nápady a moc si vážím, že jsem součástí takového týmu, navíc s podporujícím vedením. Někdy je ale osvěžující získat nový pohled z jiného typu školy. Měla jsem také pocit, že by učitelé měli spolupracovat více – sdílení je totiž obrovská úspora času a energie. No a když jsem narazila na výzvu připojit se k metodickému kabinetu, neváhala jsem.

## Kabinet jako prostor pro spolupráci

**Jaké to bylo přijít do kabinetu poprvé?**

Když jsem přišla na první setkání – s trochou obav, co mě vlastně čeká a kam jsem se rozhodla vstoupit – bylo pro mne velice příjemné, že lidé, kteří tam byli, byli podobní jako já. O něco jim šlo, chtěli si navzájem pomáhat a měli za cíl obohatit sebe i ty druhé o zkušenosti. Bylo vidět, že učí rádi a jsou to takoví ti zapálení učitelé.

Potěšilo mě, když jsem v kabinetu potkala kolegyni Hanu Sloupovou, se kterou se známe již z fakulty a která učí na ZŠ v Sušici. Hanka je pro naši skupinu velkým přínosem, protože má hodně zkušeností v oblasti badatelské výuky a učí opravdu zajímavě.

**Mnoho učitelů si možná neumí představit, co přesně metodické kabinety dělají. Můžeš popsat, jak vypadá vaše spolupráce s ostatními členy kabinetu? Na čem v kabinetu pracujete?**

Setkáváme se pravidelně a sdílíme zkušenosti, diskutujeme o metodách výuky, připravujeme materiály. Vytvořili jsme například laboratorní úlohy pro různé školy a postupně jsme je testovali v praxi. Bylo zajímavé vidět, jak každý z nás do nich přidal své zkušenosti a upozornil na možné problémy. Díky tomu jsme úlohy vyladili do takové podoby, která opravdu funguje.

Když jsme hodnotili naši poslední laboratorní práci na směsi, shodli jsme se spolu, že: „Děti byly mastný, ale byly šťastný“. Laboratorní práce se jim moc líbila, ale učitel musí počítat s tím, že po hodině bude mít ještě hodně práce s úklidem. Ale když vidíte, jak žáci pracují, naučí se spolupracovat, rozdělují si úkoly a z hodiny odcházejí s úsměvem, to je to, co vám přináší radost a nabíjí vás do další práce.

V naší skupině jsme dva lidé z gymnázia a dva ze základní školy, můžeme si tak doplňovat zkušenosti, přizpůsobovat si pracovní materiály, ale zároveň si při sdílení vyměňujeme zkušenosti v jednotlivých třídách nebo si radíme, jak řešit situace s žáky se zvláštními potřebami.

**To je skvělý příklad praktické spolupráce. Sdílení nápadů a společné projekty přinášejí do výuky mnoho nového. Máš nějaký konkrétní příklad, kdy tě kabinet inspiroval ve vlastní praxi**

Ano, například badatelskou výuku. Dříve jsem ji využívala spíše výjimečně, ale díky kolegům z kabinetu jsem se jí začala věnovat víc. Vidím, že studenti na ni reagují skvěle – místo pouhého memorování si věci sami ověřují, experimentují a učí se přirozeně. Navíc je to baví.

Samozřejmě nejde pořád pracovat badatelsky, je třeba vysvětlit podstatu dějů, ale když si žáci sami mohou ověřit nějaké skutečnosti, tak jim to dá daleko více, než když jim to člověk jen řekne. Já učím obor chemie, který je mnohými lidmi považován za náročný. Ráda bych, aby moji žáci tento obor nepovažovali za těžký, ale aby v něm viděli smysl a přínos i do praktického života.

**Setkala jsi se během spolupráce v kabinetu i s nějakými výzvami?**

Určitě, například na začátku bylo hodně administrativy. Zvyknout si na nové formy spolupráce taky chvíli trvalo, ale postupně jsme si našli efektivní systém. Také jsme museli vyladit, jak komunikovat, protože jsme každý z jiného typu školy. Ale to je právě ta výhoda – díky tomu vidíme věci z různých úhlů.

**Je něco, co tě překvapilo nebo na co ses začala dívat jinak?**

Uvědomila jsem si, jak je pro naši další práci na druhém stupni ZŠ důležité předškolní i prvostupňové vzdělávání. Do té doby jsem o tom nikdy nepřemýšlela. Přicházejí k nám děti z různých škol a já jsem si najednou uvědomila, jak důležitá a náročná je práce na prvním stupni.

Sama se setkávám nyní s tím, že je třeba dbát na čtenářskou gramotnost a podporovat logické myšlení. V posledních letech hodně vnímám, jak ubývá mezi lidmi celkově takový ten „zdravý selský rozum“. Hodně se také změnila zručnost dětí, a proto ráda zařazuji praktické úkoly a třeba právě badatelství.

## Každý učitel má co nabídnout

### **Říkáš, že metodické kabinety ti pomáhají profesně růst. Doporučila bys zapojení i dalším učitelům?**

Určitě ano. Rozumím tomu, že někteří učitelé mohou mít obavy, že na to nemají čas. Ale ve skutečnosti si ho spíš ušetří – nemusí vše vymýšlet od nuly, protože mohou čerpat z nápadů ostatních. A hlavně, učitelé by si měli vzájemně pomáhat. Často slyšíme, že jsou na všechno sami – ale nemusí to tak být.

Myslím, že spolupráce v kabinetech pro mě bude hodně důležitá i při sestavování nového ŠVP dle revidovaného RVP. Nebude to lehká práce, myslím si, že bude třeba náplň ŠVP hodně dobře promyslet. Bude třeba začít přemýšlet trochu jinak a hledat cesty, jak co nejlépe naplnit cíle, které jsou v RVP uvedeny. Jsem ráda, že jsem již nyní součástí týmu.

### **Pokud teď rozhovor čte učitelka nebo učitel, který o metodických kabinetech slyší poprvé, jak se mohou zapojit?**

Stačí se podívat na web, kontaktovat garanty území NPI nebo se rovnou přihlásit do kabinetu, který odpovídá jejich aprobaci. Nebo si mohou najít kolegu, který už v kabinetu je, a zeptat se ho na zkušenosti. Možností je víc.

### **Máš na závěr nějaký vzkaz pro učitele, kteří se stále rozhodují, jestli se zapojit?**

Ať to zkusí! Každý učitel má co nabídnout a zároveň se může hodně naučit. Společně se lépe hledají řešení, a hlavně se pak člověk necítí v systému sám. Kabinety nejsou o dalších povinnostech, ale o sdílení, které nám usnadňuje práci.

### **Díky moc za inspirativní rozhovor.**

**Chcete se stát členem či členkou metodického kabinetu? Máte ve škole kolegy či kolegyně, kteří mohou být inspirací pro ostatní?**

Více informací a aktuální volná místa naleznete [ZDE](#).

Zajímala by vás práce garanta území? Možná hledáme právě ve vašem kraji. Aktuální volná místa najdete [ZDE](#).




### **Hana Chytrá**

Vystudovala biologii a chemii na Západočeské univerzitě v Plzni a nyní působí dvacátým šestým rokem na Gymnáziu v Blovicích. Hana říká: „Moje práce mě opravdu baví, mám skvělé kolegy i velkou podporu vedení školy. V rámci kabinetů působím rok a přineslo mi to života inspiraci do výuky a zajímavé kolegy pro spolupráci.“ Hana Chytrá je také provázející učitelkou a své zkušenosti předává studentům na praxi, přičemž i ona nachází inspiraci v jejich inovativním přístupu. Energii čerpá na své zahradě, běháním nebo procházkami, ale i přípravou výuky a hledáním té pravé cesty pro každou třídu.

### **Miroslava Sklenářová**

Pracuje na pozici garanta v území NPI v Plzeňském kraji již od založení metodických kabinetů. Jako bývalou učitelku ji velmi baví spolupráce s pedagogy napříč obory. Zvláště ráda podporuje aktivní učitele, kteří neustrnuli a stále se profesně rozvíjejí.



# Metodické kabinety: Co nám ukázal rok práce a kam se chceme posunout?

Územní metodické kabinety (ÚMK) mají za sebou více než rok intenzivní práce, během kterého se jejich členové a členky aktivně podíleli na podpoře vzdělávacích inovací, profesním rozvoji a implementaci revizí RVP. Operativní evaluační šetření, které proběhlo v lednu 2025, přineslo cenné poznatky o tom, jak vnímají svou roli, jaké jsou jejich potřeby a kde vidí prostor pro zlepšení. Jak tedy metodické kabinety fungují v praxi a co jejich členy nejvíce motivuje?

## Motivace a profesní růst jako klíčové faktory

Jedním z hlavních důvodů, proč se učitelé a učitelky do metodických kabinetů zapojují, je možnost profesního růstu. Průzkum ukázal, že členové a členky ÚMK oceňují především možnost podílet se na inovacích ve vzdělávání, sdílet zkušenosti s kolegy napříč obory a účastnit se odborných workshopů a seminářů. Pozitivně hodnotí také mezioborovou spolupráci, která jim podle nich pomáhá hledat nové přístupy k výuce a rozvíjet vlastní pedagogické kompetence.

Současně se ale objevují i určité výzvy. Častým podnětem byla potřeba jasněji definovat očekávání od jednotlivých rolí v rámci kabinetů a zajistit lepší komunikaci mezi různými úrovněmi kabinetů.

## Učící se komunity: příležitosti i překážky

Velkým tématem metodických kabinetů jsou učící se komunity. Ty byly vytvořeny s cílem podpořit profesní růst učitelů a umožnit jim sdílet zkušenosti a nové metody výuky. Přibližně 60 % respondentů uvedlo,

že je tento koncept pro ně přínosný, zejména díky možnosti konzultovat své výukové postupy s kolegy a reflektovat svou praxi. Atmosféra v komunitách je vnímána jako otevřená a spolupracující, což napomáhá zavádění inovací do výuky.

Na druhou stranu ale šetření odhalilo i některé problémy. Někteří učitelé a učitelky se cítí nejistí ohledně toho, jakým způsobem mají v rámci komunit pracovat, a uvítali by jasnější metodické vedení.

## Revize RVP: jak zajistit lepší informovanost?

Členové a členky metodických kabinetů se aktivně podíleli na připomínkování revidovaných rámcových vzdělávacích programů. 41 % z nich se zapojilo do veřejné diskuze, 61 % do připomínkování v rámci ÚMK. Výsledky šetření ukazují, že úroveň informovanosti o revizích se napříč jednotlivými obory liší, přičemž nejlépe informováni se cítí členové a členky kabinetu sekce Přírodní vědy.

Zpětná vazba členů kabinetů naznačuje, že učitelé oceňují možnost aktivního zapojení do procesu revizí a zároveň vnímají potřebu posílit srozumitelnou komunikaci o jednotlivých krocích a změnách. Pro efektivní podporu škol při implementaci revizí RVP je proto klíčové zajistit jasné a dostupné informace a pokračovat v poskytování metodické podpory učitelům i vedení škol.

## Co dál? Klíčové oblasti pro zlepšení

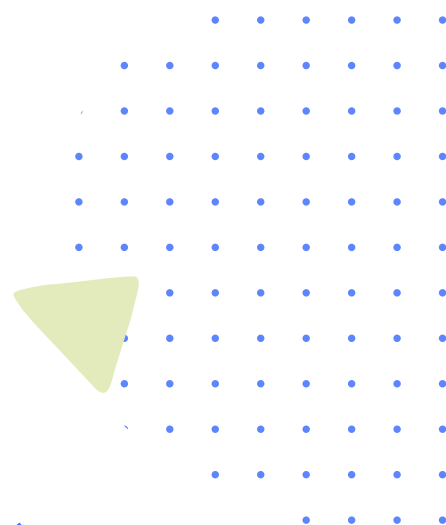
Na základě zpětné vazby od členů ÚMK se ukazuje několik oblastí, které by mohly pomoci metodické kabinety posunout dál:

- Podpora profesního rozvoje – členové a členky kabinetů oceňují workshopy, mentoring a kolegiální sdílení zkušeností. Dlouhodobější a systematictější podpora těchto aktivit může pomoci zlepšit kvalitu výuky.
- Lepší komunikace a zjednodušení administrativy – učitelé a učitelky upozorňují, že efektivnější tok informací mezi Národním metodickým kabinetem, ÚMK a učiteli a omezení administrativní zátěže by mohly zvýšit efektivitu metodických kabinetů, zejména v oblasti revize RVP a metodické podpory škol.
- Stabilita a jasnější směřování – pro efektivní fungování metodických kabinetů považují jejich členové za důležité jasně definované cíle a stabilní podmínky. Kontinuita a dlouhodobá vize by podle nich přispěly k efektivnější spolupráci a poskytly potřebnou oporu pro jejich odbornou činnost.

Metodické kabinety se ukazují jako důležitá platforma pro inovace a spolupráci ve vzdělávání. Aby byl jejich přínos maximální, reaguje NPI na tyto potřeby a hledá cesty, jak jejich fungování dále zlepšovat. Děkujeme všem členům a členkám za jejich podněty a aktivní zapojení.



# Webináře k implementaci kurikula: Praktická podpora pro učitele



Možná už znáte web [webinare.rvp.cz/ips-kurikulum](http://webinare.rvp.cz/ips-kurikulum), kde najdete užitečné webináře k implementaci revidovaných RVP. Pokud ne, určitě stojí za to se podívat.

Webináře jsou zaměřené na představení a vysvětlení změn, které revidované RVP PV a ZV přinášejí do škol. Pomohou vám lépe se zorientovat v nových požadavcích. Každé setkání přináší i **konkrétní tipy, zkušenosti z praxe a prostor pro vaše otázky**.

Každý webinář probíhá v premiéře s možností pokládat dotazy lektorovi. Pokud se nestihnete připojit živě, nemusíte se bát, že by vám něco uniklo – ze všech webinářů zveřejňujeme záznam, ke kterému se můžete kdykoliv vrátit.

Webináře jsou **zdarma a probíhají online**, takže se můžete připojit odkudkoliv. Stačí si vybrat téma, které vás zajímá, a přihlásit se na [webinare.rvp.cz](http://webinare.rvp.cz).

## Zveřejněné záznamy webinářů

### Předškolní vzdělávání

- O čem je nový RVP pro předškolní vzdělávání
- Revize RVP PV: Zásady pro zpracování, vyhodnocování a úpravu ŠVP
- Vzdělávací oblasti v RVP PV
- Klíčové kompetence v předškolním vzdělávání a cesty k nim
- Autoevaluace v mateřské škole

### Základní vzdělávání

- Klíčové změny v RVP PV a RVP ZV s akcentem na podporu plynulého přechodu z předškolního do základního vzdělávání
- Dvouúrovňové kurikulum a nové RVP – jaké výhody a výzvy tento koncept přináší
- Změny v RVP ZV z pohledu 1. stupně
- Rozvoj klíčových kompetencí na 1. stupni ZŠ
- Rozvoj základních gramotností na 1. stupni ZŠ
- Vzdělávací oblast Člověk a jeho svět v novém RVP
- Plynulý přechod z MŠ do ZŠ – adaptační období v 1. ročníku ZŠ
- Změny RVP ZV z pohledu 2. stupně – příležitosti a výzvy
- Průřezová témata na 1. stupni ZŠ v novém RVP
- Osobnostní a sociální výchova na 2. stupni ZŠ v novém RVP

# Modelové ŠVP pro ZŠ: Podpora školám při implementaci revizí RVP

Jak mohou školy přistoupit k úpravám svých školních vzdělávacích programů v souladu s revidovaným RVP ZV? Právě na tuto otázku odpovídají modelové ŠVP, které slouží jako nezávazná ukázka zpracování ŠVP a inspirace pro tvorbu ŠVP. Na webu [revize.rvp.cz](https://revize.rvp.cz) najdete nejen ukázky modelových ŠVP, ale i odpovědi na nejčastější dotazy škol.

Navržený modelový ŠVP projde pilotním ověřováním vyhlášeným MŠMT. Jeho cílem je prověřit srozumitelnost a využitelnost modelového ŠVP ve školní praxi a získat od zapojených škol zpětnou vazbu, která poslouží k finálním úpravám. Modelový ŠVP je tedy živým dokumentem, který bude dále rozvíjen a upravován na základě zkušeností z praxe.

## Zjistěte více!

**Prozkoumejte modelová ŠVP a získajte odpovědi na nejčastější otázky [revize.rvp.cz/modelove-svp-pro-zs](https://revize.rvp.cz/modelove-svp-pro-zs)**

**Podívejte se na záznamy kulatých stolů a inspiруйте se diskuzí odborníků**

1. kulatý stůl k modelovým ŠVP a vyhlášení pokusného ověřování [ZDE](#)
2. kulatý stůl k modelovým ŠVP a vyhlášení pokusného ověřování [ZDE](#)

Přihlašte se do pilotního ověřování. [»](#)

## Kulaté stoly

V rámci přípravy modelových ŠVP proběhly **dva kulaté stoly**, kde se odborníci, zástupci škol a pedagogové podělili o své zkušenosti a diskutovali nad otázkami spojenými s úpravou ŠVP.

**Záznamy obou diskuzí** jsou dostupné online, takže se k nim můžete kdykoliv vrátit.

Ze setkání vzešla **řada důležitých otázek**, na které jsme připravili odpovědi – najdete je **přímo na webu** v sekci „**Otázky a odpovědi**“.

## Zapojte se do pilotního ověřování modelových ŠVP a buďte u změny jako první

Ministerstvo školství, mládeže a tělovýchovy vyhlásilo pilotní ověřování modelových školních vzdělávacích programů, které má školám usnadnit přechod na revidovaný RVP ZV. Zapojit se mohou základní školy a osmiletá gymnázia z celé České republiky – přihlášky je možné posílat do **25. dubna 2025**.

Pilotní ověřování nabídne školám **metodickou podporu, odborné konzultace a prostor pro sdílení zkušeností při úpravách svých ŠVP**. Účast je zdarma.

Více informací a přihlašovací formulář najdete zde: [Vyhlášení pilotního ověřování modelových školních vzdělávacích programů pro ZŠ](#)



# Vzdělávací programy: Praktická podpora pro školy a učitele

Chcete se lépe zorientovat v revizích RVP a získat praktické dovednosti pro jejich zavádění do výuky? **Využijte naše vzdělávací programy**, které jsou dostupné **zdarma** a zaměřují se na klíčové oblasti kurikulární změny.

Zjistěte více a vyberte si program, který vám pomůže nejlépe. Naši nabídku najdete **ZDE**.

## Kde se můžete zapojit?

- Na krajských pracovištích NPI ČR
- Online
- Přímou ve vaší škole (po domluvě s garantem území)

## Co vám mohou vzdělávací programy přinést?

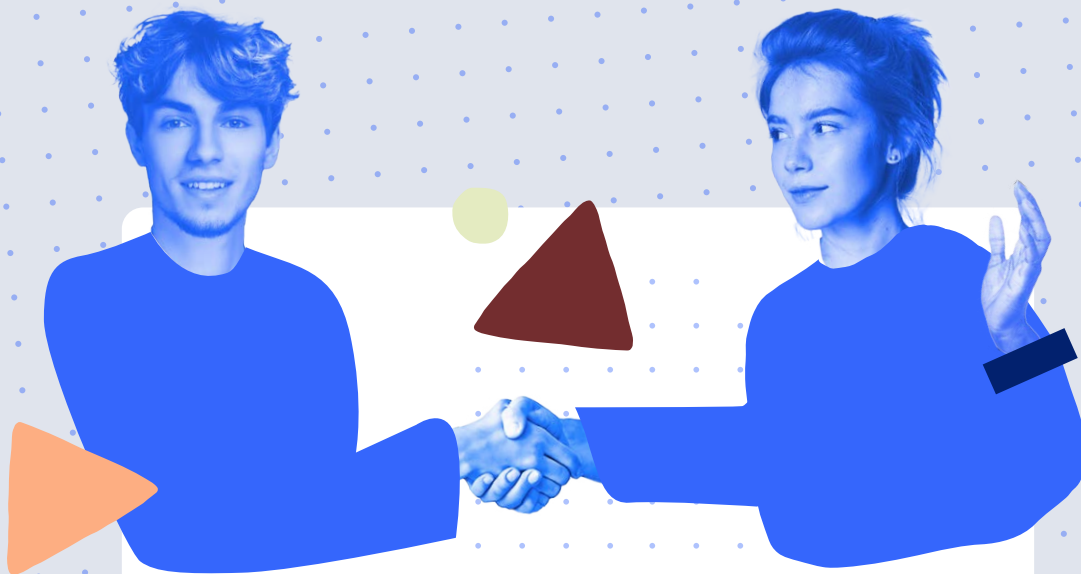
- Informace k implementaci revizí RVP
- Podporu v konkrétních oblastech výuky
- Prostor pro sdílení zkušeností a profesní rozvoj

## Odborný panel

Zajímá vás, jak lépe využít formativní přístup ve výuce? Připojte se k dalšímu odbornému panelu, který chystáme na 21. května 2025. Téma, zkušenosti z praxe i prostor pro diskusi – to vše vás čeká.

Pro více informací a registraci sledujte naše sociální sítě. **f** [pojtdedal.npi](#)

Pokud jste některý z minulých panelů nestihli, najdete je na našem [YouTube kanálu](#).



# Staňte se členem územního metodického kabinetu

Máte zkušenosti s výukou a chcete se podílet na rozvoji vzdělávání ve svém kraji? **Územní metodické kabinety (ÚMK)** hledají nové členy a členky. Připojte se k síti aktivních pedagogů, kteří spolupracují na sdílení osvědčených metod, podpoře kolegů a implementaci revizí RVP.

## Co vám členství přinese?

- Možnost ovlivnit směřování vzdělávání v praxi
- Sdílení zkušeností a inspirace napříč školami
- Profesionální růst a spolupráce s odborníky

**Připojte se k nám.** Více informací a možnost přihlášení najdete [ZDE](#).

# RVP krok za krokem: Kde najdete všechny důležité informace?

Hledáte přehledné a spolehlivé informace k revidovanému Rámcovému vzdělávacímu programu (RVP)? Seznamte se s těmi nejdůležitějšími zdroji, které vám pomohou s orientací i praktickou implementací změn do výuky.

## Oficiální dokumenty RVP a podpora

Základní informace a aktuální znění RVP najdete na těchto oficiálních stránkách.

- **Systém kurikulárních dokumentů (RVP)** – kompletní přehled revidovaných dokumentů
- **RVP rozcestník** – snadná navigace v revizích a všem, co s nimi souvisí
- **Revize RVP** – informace o průběhu revizí
- **Portál RVP.cz** – databáze materiálů, článků a diskuzí

*Tip: Nenašli jste odpověď na to, co vás zajímá? Obráťte se na naše [online konzultační centrum](#).*

## Videomateriály a inspirace na YouTube

Máte raději vizuální obsah? Podívejte se na videa, která vám pomohou lépe pochopit revize a jejich dopad na výuku.

- **IPs Podpora kurikulární práce škol – Pojdte dál** – záznamy webinářů, odborných panelů a konferencí, zkušenosti z praxe a inspirace
- **Národní pedagogický institut ČR** – videa a další metodická podpora k revizím RVP

*Tip: Staňte se odběratelem YouTube kanálů a žádný nový obsah vám neuteče.*

## Podpora škol

Využijte širokou nabídku metodické podpory.

- **Webináře** – interaktivní školení s experty
- **Vzdělávací programy** – praktické kurzy a workshopy na krajských pracovištích NPI nebo online
- **Modelové ŠVP** – příklady zpracování školních vzdělávacích programů
- **Metodické kabinety** – sdílení dobré praxe a profesní podpora

*Tip: Chcete se stát odborníkem na RVP a pomáhat dalším učitelům? [Přihlaste se do databáze lektorů RVP](#).*

## Aktuální informace na sociálních sítích

Chcete být v obraze? Sledujte nejnovější aktuality.

- **Ministerstvo školství, mládeže a tělovýchovy**
- **Národní pedagogický institut ČR**
- **IPs Podpora kurikulární práce škol – Pojdte dál**

*Tip: Sledujte tyto profily a nenechte si ujít novinky, webináře a podpůrné materiály.*

# Jak probíhá adresná podpora?

Adresnou podporu využívá 47 škol, které aktuálně procházejí nebo právě dokončují fázi mapování svých potřeb a možností souvisejících s implementací revidovaného RVP. Tento krok představuje klíčový moment pro nastavení adresné podpory na míru – v úzké spolupráci s průvodcem.

Průvodce společně se školou zjišťuje, jaké konkrétní potřeby má škola v každodenní kurikulární praxi. Využívá k tomu jednotný diagnostický nástroj a doplňuje ho rozhovory s vedením školy. Důraz je kladen na to, aby škola sama definovala své priority a potřeby – a tím i cestu k jejich naplnění.

Výsledkem této spolupráce je individuální návrh tzv. balíčku služeb adresné podpory – soubor konkrétních témat a forem podpory, které bude škola čerpat během realizace projektu. Nabídka vychází z katalogu služeb IPs Kurikulum a vždy reflektuje výstupy mapování.

Ve školách, kde již bylo mapování dokončeno a kde byl sestaven balíček podpory, se nejčastěji objevila potřeba zaměřit se na tato témata:

- Tvorba, inovace a vyhodnocení ŠVP
- Práce s cíli ve výuce
- Formativní hodnocení

Více informací získáte u **garantů území** projektu Podpora kurikulární práce škol ve vašem kraji. Nové číslo newsletteru vyjde v červnu 2025.

 [www.npi.cz](http://www.npi.cz)  [pojdtedal](https://www.instagram.com/pojdtedal)  [pojdtedal.npi](https://www.facebook.com/pojdtedal.npi)

